



КонсультантПлюс
надежная правовая поддержка

Приказ МЧС России от 15.12.2002 N 583
(ред. от 26.06.2018)

"Об утверждении и введении в действие
Правил эксплуатации защитных сооружений
гражданской обороны"

(Зарегистрировано в Минюсте России
25.03.2003 N 4317)

Документ предоставлен **КонсультантПлюс**

www.consultant.ru

Дата сохранения: 10.09.2018

Зарегистрировано в Минюсте России 25 марта 2003 г. N 4317

**МИНИСТЕРСТВО РОССИЙСКОЙ ФЕДЕРАЦИИ ПО ДЕЛАМ ГРАЖДАНСКОЙ
ОБОРОНЫ, ЧРЕЗВЫЧАЙНЫМ СИТУАЦИЯМ И ЛИКВИДАЦИИ
ПОСЛЕДСТВИЙ СТИХИЙНЫХ БЕДСТВИЙ**

ПРИКАЗ
от 15 декабря 2002 г. N 583

**ОБ УТВЕРЖДЕНИИ И ВВЕДЕНИИ В ДЕЙСТВИЕ ПРАВИЛ
ЭКСПЛУАТАЦИИ ЗАЩИТНЫХ СООРУЖЕНИЙ ГРАЖДАНСКОЙ ОБОРОНЫ**

Список изменяющих документов
(в ред. Приказов МЧС России от 09.08.2010 N 377,
от 22.12.2015 N 679, от 01.08.2016 N 414, от 03.04.2017 N 146,
от 26.06.2018 N 258)

В соответствии с решением совместного заседания коллегии МЧС России и коллегии по безопасности при полномочном представителе Президента Российской Федерации в Уральском федеральном округе "О совершенствовании гражданской обороны и территориальных подсистем РСЧС субъектов Российской Федерации, находящихся в пределах Уральского федерального округа" от 19 июня 2002 г. N 13/3 и в целях сохранения имеющегося фонда защитных сооружений гражданской обороны, организации планирования и проведения мероприятий по подготовке и содержанию защитных сооружений гражданской обороны в готовности к приему укрываемых, их учету, техническому обслуживанию, текущему и капитальному ремонтам приказываю:

1. Утвердить и ввести в действие с 1 апреля 2003 г. прилагаемые [Правила](#) эксплуатации защитных сооружений гражданской обороны.

2. Начальнику Департамента гражданской обороны и защиты населения организовать работу по доведению настоящих Правил до заинтересованных организаций, обеспечению надзора и контроля за содержанием и использованием имеющегося фонда защитных сооружений гражданской обороны.
(в ред. [Приказа](#) МЧС России от 22.12.2015 N 679)

3. Исключен. - [Приказ](#) МЧС России от 22.12.2015 N 679.

Министр
С.К.ШОЙГУ

Приложение
к Приказу МЧС России
от 15.12.2002 N 583

ПРАВИЛА
ЭКСПЛУАТАЦИИ ЗАЩИТНЫХ СООРУЖЕНИЙ ГРАЖДАНСКОЙ ОБОРОНЫ

Список изменяющих документов
(в ред. Приказов МЧС России от 09.08.2010 N 377,
от 22.12.2015 N 679, от 01.08.2016 N 414, от 03.04.2017 N 146,
от 26.06.2018 N 258)

Основные сокращения, применяемые в Правилах

АХОВ - аварийно химически опасные вещества;
АЭС - атомная электростанция;
ГД - герметическая дверь;
ГО - гражданская оборона;
абзац исключен. - [Приказ](#) МЧС России от 22.12.2015 N 679;
ДЭС - дизельная электростанция;
ЗГД - защитно-герметическая дверь;
ЗС ГО - защитное сооружение гражданской обороны;
КИД - клапан избыточного давления;
МЗС - малогабаритные защитные секции;
абзац исключен. - [Приказ](#) МЧС России от 22.12.2015 N 679;
ПРУ - противорадиационное укрытие;
ПФП-1000 - предфильтры пакетные;
ТО - техническое обслуживание;
УЗС - унифицированные защитные секции;
ФГ-70 - фильтр для очистки воздуха от окиси углерода;
ФП - фильтр-поглотитель;
ФЯР, ФЯРБ - фильтры ячеистые противопыльные;
ЧС - чрезвычайная ситуация.

I. Общие положения

1.1. Настоящие правила разработаны на основании [Кодекса](#) Российской Федерации об административных правонарушениях (Собрание законодательства Российской Федерации, 2002, N 1, ч. 1, ст. 1; 2015, N 30, ст. 4657), федеральных законов от 12 февраля 1998 г. [N 28-ФЗ](#) "О гражданской обороне" (Собрание законодательства Российской Федерации, 1998, N 7, ст. 799; 2015, N 27, ст. 3962), от 21 декабря 1994 г. [N 68-ФЗ](#) "О защите населения и территорий от чрезвычайных ситуаций природного и техногенного характера" (Собрание законодательства Российской Федерации, 1994, N 35, ст. 3648; 2015, N 18, ст. 2622), [Указа](#) Президента Российской Федерации от 11 июля 2004 г. N 868 "Вопросы Министерства Российской Федерации по делам гражданской обороны, чрезвычайным ситуациям и ликвидации последствий стихийных бедствий" (Собрание законодательства Российской Федерации, 2004, N 28, ст. 2882; 2015, N 11, ст. 1588), постановлений Правительства Российской Федерации от 29 ноября 1999 г. [N 1309](#) "О порядке создания убежищ и иных объектов гражданской обороны" (Собрание законодательства Российской Федерации, 1999, N 49, ст. 6000; 2015, N 30, ст. 4608), от 23 апреля 1994 г. [N 359](#) "Об утверждении Положения о порядке использования объектов и имущества гражданской обороны приватизированными предприятиями, учреждениями и организациями" (Собрание законодательства Российской Федерации, 1994, N 2, ст. 94).

(п. 1.1 в ред. [Приказа](#) МЧС России от 22.12.2015 N 679)

1.2. Требования настоящих Правил должны выполняться при эксплуатации в режиме повседневной деятельности, в военное время, при угрозе и возникновении чрезвычайных ситуаций природного и техногенного характера ЗС ГО - убежищ, ПРУ и укрытий, которые являются объектами гражданской обороны.

(в ред. Приказа МЧС России от 22.12.2015 N 679)

Статус ЗС ГО как объекта ГО определяется наличием паспорта ЗС ГО (приложение N 6).

(в ред. Приказа МЧС России от 22.12.2015 N 679)

1.3. В организациях, эксплуатирующих ЗС ГО, назначаются ответственные должностные лица, в обязанности которых входит организация их правильного учета, содержания помещений, обеспечение сохранности защитных устройств и внутреннего инженерно-технического оборудования. Для ремонта и обслуживания помещений и оборудования ЗС ГО ответственные лица разрабатывают необходимую проектно-сметную документацию и организуют выполнение спланированных работ.

1.4. Для обслуживания ЗС ГО в мирное время в организациях, эксплуатирующих эти сооружения, создаются звенья по обслуживанию ЗС ГО. Для поддержания ЗС ГО в готовности к использованию по назначению в период пребывания в них укрываемых создаются группы (звенья) по обслуживанию сооружений из расчета одна группа (звено) на каждый объект ГО в зависимости от их вместимости.

Схемы организации группы (звена) по обслуживанию ЗС ГО приведены в приложении N 1.

1.5. Группы (звенья) по обслуживанию ЗС ГО обеспечиваются средствами индивидуальной защиты, радиационной и химической разведки, специальной обработки, связи, медицинским имуществом и инструментом согласно примерным нормам оснащения (табеллизации), приведенным в приложении N 2.

(в ред. Приказа МЧС России от 22.12.2015 N 679)

1.6. Для оснащения ЗС ГО создаются запасы (резервы) лекарственных препаратов и медицинских изделий, которые включают в себя лекарственные, антисептические и перевязочные средства, а также наборы противоожоговые и другие медицинские изделия для оказания первой помощи, на расчетное количество укрываемых, а также комплекты врача или фельдшера при их наличии в звене (группе) по обслуживанию ЗС ГО согласно примерным нормам создания комплектов медицинских изделий для ЗС ГО, врача и фельдшера, приведенным в приложении N 3.

(в ред. Приказа МЧС России от 22.12.2015 N 679)

В период приведения ЗС ГО в готовность комплектование указанных аптечек и коллективных наборов осуществляется медицинскими учреждениями (медицинскими пунктами, амбулаториями или поликлиниками), обслуживающими организации, за счет имущества текущего снабжения и приобретения недостающих предметов и имущества в аптечной сети.

1.7. Готовность и использование ЗС ГО по назначению обеспечивают руководители ГО организаций, на учете которых они находятся.

(в ред. Приказа МЧС России от 22.12.2015 N 679)

1.8. В обязанности руководителя ГО организаций входит планирование и организация выполнения мероприятий:

(в ред. Приказа МЧС России от 22.12.2015 N 679)

по обеспечению сохранности и готовности ЗС ГО к приему укрываемых, своевременному техническому обслуживанию, ремонту и замене защитных устройств и внутреннего инженерно-технического оборудования;

по обеспечению эффективного использования помещений ЗС ГО для нужд организаций и обслуживания населения в соответствии с требованиями нормативных технических документов;

по подготовке личного состава групп (звеньев) по обслуживанию ЗС ГО, обучению рабочих и служащих правилам пользования ЗС ГО в чрезвычайных ситуациях мирного и военного времени;

по осуществлению систематического контроля за содержанием, эксплуатацией и готовностью ЗС ГО к использованию по прямому назначению;

по обеспечению беспрепятственного доступа в ЗС ГО и исполнения обязанностей по контролю за их состоянием уполномоченными должностными лицами органов управления по делам гражданской обороны и чрезвычайным ситуациям.

II. Порядок учета защитных сооружений

2.1. Учет ЗС ГО ведется в федеральных органах исполнительной власти, органах исполнительной власти субъектов Российской Федерации, главных управлениях МЧС России по субъектам Российской Федерации и органах местного самоуправления, а также в организациях, имеющих на балансе ЗС ГО, в журнале учета ЗС ГО, форма которого приведена в [приложении N 5](#).
(в ред. Приказов МЧС России от 09.08.2010 N 377, от 03.04.2017 N 146)

2.2. Документальным основанием для ведения учета ЗС ГО является паспорт ЗС ГО, в котором указываются его основные технические характеристики и перечень оборудования систем жизнеобеспечения. Обязательными приложениями к паспорту ЗС ГО являются копии поэтажных планов и экспликаций помещений объекта ГО, согласованные и заверенные органами технической инвентаризации, организацией - балансодержателем ЗС ГО и органом управления по делам гражданской обороны и чрезвычайным ситуациям.
(в ред. [Приказа](#) МЧС России от 22.12.2015 N 679)

Паспорт ЗС ГО оформляется в следующих случаях:
(в ред. [Приказа](#) МЧС России от 03.04.2017 N 146)

после ввода ЗС ГО в эксплуатацию;
(в ред. [Приказа](#) МЧС России от 03.04.2017 N 146)

при изменении типа ЗС ГО;
(в ред. [Приказа](#) МЧС России от 03.04.2017 N 146)

при отсутствии паспорта ЗС ГО по итогам инвентаризации ЗС ГО после его закрепления за эксплуатирующей организацией.
(в ред. [Приказа](#) МЧС России от 03.04.2017 N 146)

При отсутствии паспорта ЗС ГО основанием для учета ЗС ГО являются проектная и техническая документация, объемно-планировочные, конструктивные решения, наличие специального инженерно-технического оборудования, позволяющие сделать вывод о принадлежности помещения к ЗС ГО.
(в ред. [Приказа](#) МЧС России от 03.04.2017 N 146)

2.3. Сведения о наличии ЗС ГО представляются в Министерство Российской Федерации по делам гражданской обороны, чрезвычайным ситуациям и ликвидации последствий стихийных бедствий в соответствии с устанавливаемым порядком.

2.4. Инвентарные номера ЗС ГО присваиваются органом управления по делам гражданской обороны и чрезвычайным ситуациям в соответствии с нумерацией ЗС ГО, устанавливаемой на территории субъекта Российской Федерации.
(в ред. [Приказа](#) МЧС России от 22.12.2015 N 679)

Для присвоения инвентарных номеров организации представляют в главные управления МЧС России по субъектам Российской Федерации данные о месте расположения ЗС ГО и копии паспортов сооружений.
(в ред. [Приказа](#) МЧС России от 09.08.2010 N 377)

2.5. С учета снимаются ЗС ГО в следующих случаях:

при утрате расчетных защитных свойств ограждающих и несущих строительных конструкций, если

восстановление их технически невозможно или экономически нецелесообразно;

в связи с новым строительством, реконструкцией, техническим переоснащением зданий и сооружений, осуществляемыми по решению федеральных органов исполнительной власти и (или) органов исполнительной власти субъектов Российской Федерации и органов местного самоуправления. При этом в планах технического переоснащения и реконструкции организаций предусматривается восполнение снимаемого с учета фонда ЗС ГО;
(в ред. Приказа МЧС России от 22.12.2015 N 679)

при отсутствии организаций, которым возможна передача ЗС ГО в оперативное управление, хозяйственное ведение, и потребности в ЗС ГО на данной территории для защиты категорий населения, установленных Постановлением Правительства Российской Федерации от 29 ноября 1999 г. N 1309 "О Порядке создания убежищ и иных объектов гражданской обороны";

при фактическом отсутствии ЗС ГО по учетному адресу. При этом к акту о снятии ЗС ГО с учета прилагаются материалы проведенных проверок (расследований) по факту отсутствия ЗС ГО по учетному адресу.
(абзац введен Приказом МЧС России от 03.04.2017 N 146)
(п. 2.5 введен Приказом МЧС России от 09.08.2010 N 377)

2.6. В целях подготовки документации для снятия с учета ЗС ГО (изменения типа ЗС ГО) создается комиссия решением соответствующего должностного лица:
(в ред. Приказа МЧС России от 03.04.2017 N 146)

руководителем федерального органа исполнительной власти или государственного учреждения, в оперативном управлении или хозяйственном ведении которого они находятся, - в отношении ЗС ГО, находящихся в федеральной собственности, за исключением ЗС ГО, закрепленных за организациями на праве оперативного управления или хозяйственного ведения в порядке, установленном законодательством Российской Федерации;

руководителем организации - в отношении ЗС ГО, закрепленных за данными организациями на праве оперативного управления или хозяйственного ведения;
(в ред. Приказа МЧС России от 22.12.2015 N 679)

руководителем органа исполнительной власти субъекта Российской Федерации - в отношении ЗС ГО, находящихся в собственности субъекта Российской Федерации или муниципальной собственности, за исключением ЗС ГО, переданных в пользование организациям;
(в ред. Приказа МЧС России от 22.12.2015 N 679)

руководителем организации - в отношении ЗС ГО, находящихся в собственности этой организации.
(п. 2.6 введен Приказом МЧС России от 09.08.2010 N 377)

2.7. В состав комиссии, создаваемой для снятия с учета ЗС ГО (далее - комиссия), включаются по согласованию представители главного управления МЧС России по субъекту Российской Федерации, ведущего учет ЗС ГО соответствующего субъекта Российской Федерации, и территориального органа Росимущества по субъекту Российской Федерации, на территории которого находится данное ЗС ГО.
(п. 2.7 введен Приказом МЧС России от 09.08.2010 N 377)

2.8. Комиссия рассматривает документацию планируемого к снятию с учета ЗС ГО (изменению типа ЗС ГО), оценивает готовность ЗС ГО к использованию по назначению и по результатам работы составляет акт о снятии с учета ЗС ГО (приложение N 20 к настоящим Правилам) или акт об изменении типа ЗС ГО (приложение N 23 к настоящим Правилам), или принимает решение об отказе в снятии с учета данного ЗС ГО (изменении типа данного ЗС ГО).
(п. 2.8 в ред. Приказа МЧС России от 03.04.2017 N 146)

2.9. К акту о снятии с учета ЗС ГО (изменении типа ЗС ГО) прилагаются:
(в ред. Приказа МЧС России от 03.04.2017 N 146)

паспорт ЗС ГО;

выписка из реестра федерального имущества (собственности субъектов Российской Федерации или муниципальных образований);

копия свидетельства о государственной регистрации права собственности;

техническое заключение о состоянии ЗС ГО по рекомендуемому образцу согласно [приложению N 21](#) (прилагается в случае утраты расчетных защитных свойств, ограждающих и несущих строительных конструкций ЗС ГО);
(в ред. [Приказа](#) МЧС России от 03.04.2017 N 146)

рекомендации по использованию помещения и земельного участка, полученного в результате снятия с учета ЗС ГО (прилагается при снятии с учета ЗС ГО);
(в ред. [Приказа](#) МЧС России от 03.04.2017 N 146)

особое мнение отдельных членов комиссии (при наличии).

При подготовке документов для снятия с учета ЗС ГО, пришедшего в негодность в результате аварии или стихийного бедствия, к акту прилагаются копии документов, подтверждающих факт аварии или стихийного бедствия.

Акт о снятии с учета ЗС ГО (изменении типа ЗС ГО) с прилагаемыми к нему документами (далее - документация) составляется в пяти экземплярах.
(в ред. [Приказа](#) МЧС России от 03.04.2017 N 146)

технико-экономическое заключение о возможности изменения типа ЗС ГО, утвержденное организацией, эксплуатирующей ЗС ГО (прилагается при изменении типа ЗС ГО).
(абзац введен [Приказом](#) МЧС России от 03.04.2017 N 146)
(п. 2.9 введен [Приказом](#) МЧС России от 09.08.2010 N 377)

2.10. До утверждения акты о снятии с учета ЗС ГО (изменении типа ЗС ГО) с прилагаемой документацией направляются на согласование в МЧС России.
(п. 2.10 в ред. [Приказа](#) МЧС России от 03.04.2017 N 146)

2.11. Согласованные акты о снятии с учета ЗС ГО утверждаются:

для ЗС ГО, находящихся в федеральной собственности, - Росимуществом (территориальным органом Росимущества);

для ЗС ГО, находящихся в собственности субъекта Российской Федерации или муниципальной собственности, - органом исполнительной власти субъекта Российской Федерации, на территории которого находится снимаемое с учета ЗС ГО;

для ЗС ГО, находящихся в собственности организации, - руководителем этой организации.
(п. 2.11 введен [Приказом](#) МЧС России от 09.08.2010 N 377)

2.12. После утверждения акт о снятии с учета ЗС ГО руководителем, решением которого создана комиссия, направляется:

первый экземпляр - в МЧС России (Департамент гражданской обороны и защиты населения МЧС России) через соответствующие главные управления МЧС России по субъектам Российской Федерации;
(в ред. [Приказов](#) МЧС России от 22.12.2015 N 679, от 03.04.2017 N 146)

второй экземпляр - в соответствующий орган, утвердивший акт о снятии с учета ЗС ГО;

третий экземпляр - в главное управление МЧС России по субъекту Российской Федерации, в котором находится ЗС ГО на учете;

четвертый экземпляр - в соответствующий территориальный орган Росимущества;

пятый экземпляр - в организацию, в которой ЗС ГО находится на праве хозяйственного ведения или оперативного управления.
(п. 2.12 введен [Приказом](#) МЧС России от 09.08.2010 N 377)

2.13. Департамент гражданской обороны и защиты населения МЧС России осуществляет организационно-методическое руководство и контроль за снятием с учета ЗС ГО, а территориальные органы МЧС России ведут журналы снятых с учета ЗС ГО в соответствии с [приложением N 22](#).
(п. 2.13 в ред. [Приказа](#) МЧС России от 22.12.2015 N 679)

2.14. Территориальные органы Росимущества обеспечивают внесение соответствующих изменений в реестр федерального имущества, а органы исполнительной власти субъектов Российской Федерации - в реестры собственности субъектов Российской Федерации или муниципальных образований.
(п. 2.14 введен [Приказом](#) МЧС России от 09.08.2010 N 377)

2.15. Организации, эксплуатирующие убежища или ПРУ при отсутствии потребности в укрытии населения, для которого в соответствии с [постановлением](#) Правительства Российской Федерации от 29 ноября 1999 г. N 1309 "О порядке создания убежищ и иных объектов гражданской обороны" (Собрание законодательства Российской Федерации, 1999, N 49, ст. 6000; 2015, N 30, ст. 4608) создаются ПРУ или укрытия, осуществляют по согласованию с МЧС России эксплуатацию данных убежищ в качестве ПРУ или укрытий, либо ПРУ в качестве укрытий.

К убежищам, эксплуатируемым в качестве ПРУ или укрытий, и ПРУ, эксплуатируемым в качестве укрытий, предъявляются требования, установленные настоящими Правилами для ПРУ или укрытий соответственно. При этом в журнале учета ЗС ГО в примечании делается запись об эксплуатации убежища в качестве ПРУ или укрытия, либо ПРУ в качестве укрытия, заверенная подписью (с расшифровкой) и печатью организации (при наличии), эксплуатирующей ЗС ГО, и территориального органа МЧС России.
(п. 2.15 в ред. [Приказа](#) МЧС России от 26.06.2018 N 258)

III. Требования к эксплуатации защитных сооружений

3.1. Использование защитных сооружений для нужд организаций и обслуживания населения

3.1.1. При режиме повседневной деятельности ЗС ГО должны использоваться для нужд организаций, а также для обслуживания населения по решению руководителей (руководителей ГО) объектов экономики или органов местного самоуправления по согласованию (заключению) с органами управления по делам гражданской обороны и чрезвычайным ситуациям.
(в ред. [Приказа](#) МЧС России от 22.12.2015 N 679)

3.1.2. Встроенные и отдельно стоящие ЗС ГО допускается использовать при выполнении обязательных требований действующих нормативных документов к помещениям данного функционального назначения под:

санитарно-бытовые помещения;

помещения культурного обслуживания и помещения для учебных занятий;

производственные помещения, отнесенные по пожарной опасности к категориям Г и Д, в которых осуществляются технологические процессы, не сопровождающиеся выделением вредных жидкостей, паров и газов, опасных для людей, и не требующие естественного освещения;

технологические, транспортные и пешеходные тоннели;

помещения дежурных электриков, связистов, ремонтных бригад;

гаражи для легковых автомобилей, подземные стоянки автокаров и автомобилей;

складские помещения для хранения нескороаемых, а также для скороаемых материалов при наличии автоматической системы пожаротушения;

помещения торговли и питания (магазины, залы столовых, буфеты, кафе, закусочные и др.);

спортивные помещения (стрелковые тиры и залы для спортивных занятий);

помещения бытового обслуживания населения (ателье, мастерские, приемные пункты и др.);

вспомогательные (подсобные) помещения лечебных учреждений.

3.1.3. При использовании ЗС ГО под складские помещения, стоянки автомобилей, мастерские допускается загрузка помещений из расчета обеспечения приема 50% укрываемых от расчетной вместимости сооружения (без освобождения от хранимого имущества).

Размещение и складирование имущества осуществляется с учетом обеспечения постоянного свободного доступа в технические помещения и к инженерно-техническому оборудованию ЗС ГО для его осмотра, обслуживания и ремонта.

3.2. Требования к содержанию и эксплуатации защитных сооружений в режиме повседневной деятельности

3.2.1. При эксплуатации ЗС ГО в режиме повседневной деятельности должны выполняться требования по обеспечению постоянной готовности помещений к переводу их в установленные сроки на режим защитных сооружений и необходимые условия для безопасного пребывания укрываемых в ЗС ГО как в военное время, так и в условиях чрезвычайных ситуаций мирного времени.

При этом должна быть обеспечена сохранность:

защитных свойств как сооружения в целом, так и отдельных его элементов: входов, аварийных выходов, защитно-герметических и герметических дверей и ставней, противовзрывных устройств;

герметизации и гидроизоляции всего сооружения;

инженерно-технического оборудования и возможность перевода его в любое время на эксплуатацию в режиме чрезвычайной ситуации.

3.2.2. При эксплуатации ЗС ГО в мирное время запрещается:

перепланировка помещений;

устройство отверстий или проемов в ограждающих конструкциях;

нарушение герметизации и гидроизоляции;

демонтаж оборудования;

применение скороаемых синтетических материалов при отделке помещений.

При наличии проектного обоснования и согласования (заключения) органа управления по делам гражданской обороны и чрезвычайным ситуациям допускается устройство временных легкоъемных перегородок из негорючих и нетоксичных материалов с учетом возможности их демонтажа в период приведения ЗС ГО в готовность к приему укрываемых.

Содержание входов в защитные сооружения, защитных устройств и помещений для укрываемых

3.2.3. Пути движения, входы в ЗС ГО и аварийные выходы должны быть свободными, не допускается их загромождение.

3.2.4. Застройка участков вблизи входов, аварийных выходов и наружных воздухозаборных и вытяжных устройств ЗС ГО без согласования с органами управления по делам гражданской обороны и чрезвычайным ситуациям не допускается.

3.2.5. Во входах, используемых в мирное время, защитно-герметические и герметические ворота и двери должны находиться в открытом положении на подставках и прикрываться съёмными легкими экранами или щитами.

На период использования помещений ЗС ГО в интересах производства и обслуживания населения для закрытия дверных проемов устанавливаются обычные двери. При этом дверная коробка или вставляется в дверной проем, или прикладывается к нему.

3.2.6. Входы и аварийные выходы должны быть защищены от атмосферных осадков и поверхностных вод.

3.2.7. Помещения ЗС ГО должны быть сухими. Температура в этих помещениях в зимнее и летнее время должна поддерживаться в соответствии с требованиями проектной документации.
(в ред. [Приказа](#) МЧС России от 22.12.2015 N 679)

3.2.8. Оштукатуривание потолков и стен помещений не допускается. Внутренняя отделка помещений защитных сооружений производится из негорючих или трудногорючих материалов, а стены, потолки, перегородки окрашиваются преимущественно в светлые тона.

3.2.9. Поверхности стен помещений убежищ лечебных учреждений затираются цементным раствором и окрашиваются масляной краской светлых тонов с матовой поверхностью. Облицовка стен керамической плиткой не допускается.

В операционно-перевязочных помещениях полы покрываются допущенными к применению синтетическими материалами светлых тонов.

3.2.10. Стены и потолки в помещениях фильтровентиляционных камер окрашиваются поливинилацетатными красками.

Металлические двери и ставни окрашиваются синтетическими красками (глифталевыми, алкидно-стирольными и др.). Не допускается окрашивать резиновые детали уплотнения, резиновые амортизаторы, хлопчатобумажные, прорезиненные и резиновые гибкие вставки, металлические рукава, таблички с наименованием завода-изготовителя и техническими данными инженерно-технического оборудования.

Элементы инженерных систем внутри ЗС ГО должны быть окрашены в разные цвета:

в белый - воздухозаборные трубы режима чистой вентиляции и воздуховоды внутри помещений для укрываемых;

в желтый - воздухозаборные трубы режима фильтровентиляции (до фильтров-поглотителей), емкости хранения горюче-смазочных материалов для ДЭС;

в красный - трубы режима регенерации (до теплоемкого фильтра) и системы пожаротушения;

в черный - трубы электропроводки и канализационные трубы, емкости для сбора фекальных вод;

в зеленый - водопроводные трубы, баки запаса воды;

в коричневый - трубы системы отопления;

в серый - ЗГД, ГД, ставни, ворота, КИДы.

Содержание инженерно-технического оборудования

3.2.11. Инженерно-техническое оборудование ЗС ГО должно содержаться в исправном состоянии и готовности к использованию по назначению.

3.2.12. Содержание, эксплуатация, текущий и плановый ремонты инженерно-технического оборудования осуществляются в соответствии с инструкциями заводов-изготовителей, уточненными с учетом особенностей эксплуатации ЗС ГО.

3.2.13. Эксплуатация систем воздухообеспечения в мирное время допускается только по режиму чистой вентиляции.

Не допускается эксплуатация в мирное время:

вентиляционных систем защищенной ДЭС;

фильтров-поглотителей;

предфильтров;

фильтров для очистки воздуха от окиси углерода (ФГ-70);

средств регенерации воздуха;

гравийных воздухоохладителей.

3.2.14. При эксплуатации систем вентиляции периодически очищаются от грязи и снега воздухозаборные и вытяжные каналы и противозрывные устройства. Периодически смазывается и окрашивается оборудование.

3.2.15. Малогабаритные защитные секции и унифицированные защитные секции, устанавливаемые на вытяжных системах, должны быть размещены в соответствии с проектной документацией в местах, где температура воздуха выше 0 град. С, для защиты устройств от обмерзания.
(в ред. [Приказа](#) МЧС России от 22.12.2015 N 679)

3.2.16. Масляные противопыльные фильтры в случае неиспользования их при повседневной деятельности рекомендуется демонтировать и хранить в фильтровентиляционном помещении в масляной ванне или пропитать маслом и обернуть полиэтиленовой пленкой.

3.2.17. Герметические клапаны, установленные до и после фильтров-поглотителей, устройств регенерации и фильтров для очистки воздуха от окиси углерода, должны быть закрыты и опечатаны, за исключением периода работы системы фильтровентиляции при оценке технического состояния.
(в ред. [Приказа](#) МЧС России от 22.12.2015 N 679)

3.2.18. При использовании систем чистой вентиляции в мирное время допускается увеличение сопротивления противопыльных фильтров не более чем в два раза (запыление 50%).

Сопротивление фильтра определяется по разности статических давлений до и после фильтра. Загрязненные ячейки фильтра очищаются от пыли с помощью стальной щетки и промываются в горячем 10% содовом растворе. После промывки в горячей воде и просушки ячейки фильтра пропитываются индустриальным маслом N 12 или веретенным маслом N 2 либо N 3.

3.2.19. Помещения защитных сооружений, в которых при режиме повседневной деятельности не предусматривается постоянная работа вентиляционных систем, следует периодически проветривать наружным воздухом. При проветривании необходимо учитывать состояние наружного воздуха в зависимости от времени года и характера погоды: нельзя проветривать помещения влажным воздухом, т.е. во время дождя или сразу после него, а также в сырую туманную погоду. Нормальной в защитном сооружении считается относительная влажность воздуха не выше 65 - 70%. Проветривание производится периодически. Периодичность проветривания определяется службой эксплуатации с учетом местных условий.

В неиспользуемых помещениях в зимнее время температура воздуха должна быть не ниже +10 град. С.

3.2.20. В напорных емкостях аварийного запаса питьевой воды должен обеспечиваться проток воды с полным обменом ее в течение 2 суток.

3.2.21. Аварийные безнапорные емкости для питьевой воды должны содержаться в чистоте и заполняться водой при переводе на режим убежища (укрытия) после освидетельствования их представителями медицинской службы.

3.2.22. Водозаборные скважины, устраиваемые в качестве источника водоснабжения, следует периодически (не реже одного раза в месяц) включать на 2 - 3 часа для откачки воды.

3.2.23. Аварийные резервуары для сбора фекалий должны быть закрыты, пользоваться ими при режиме повседневной деятельности запрещается. Задвижки на выпусках из резервуаров должны быть закрыты.

3.2.24. Санузлы, не используемые в хозяйственных целях, должны быть закрыты и опечатаны. Допускается использование их во время учений, но при этом следует производить периодический осмотр и ремонт.

Помещения санузлов могут быть использованы под кладовые, склады и другие подсобные помещения. В этом случае санузел отключается от системы канализации, а смонтированное оборудование (унитазы и смывные бачки) консервируются без его демонтажа.

Расконсервация санузлов должна выполняться в установленные сроки при переводе ЗС ГО на режим убежища (укрытия).

3.2.25. Дизельные электростанции после испытаний подлежат консервации. Расконсервация их производится в период перевода защитного сооружения на режим убежища и в период учений.

После расконсервации не реже одного раза в неделю запускается дизель-агрегат и испытывается под нагрузкой 30 мин. Результаты испытаний заносятся в журнал учета работы ДЭС.

3.3. Эксплуатация технических систем защитных сооружений при режиме чрезвычайной ситуации и в военное время

3.3.1. Эксплуатация технических систем ЗС ГО производится в соответствии с требованиями технических описаний, инструкций по эксплуатации, а также эксплуатационными схемами, разработанными для каждой технической системы, утвержденными руководителем ГО объекта.
(в ред. [Приказа](#) МЧС России от 22.12.2015 N 679)

3.3.2. Снабжение убежищ воздухом осуществляется фильтровентиляционной системой по режиму чистой вентиляции (режим I), фильтровентиляции (режим II) и режиму полной или частичной изоляции убежища (режим III).

3.3.3. Снабжение противорадиационных укрытий воздухом осуществляется за счет естественной вентиляции и вентиляции с механическим побуждением, а укрытий - за счет естественной вентиляции, если иное не предусмотрено проектной документацией.
(в ред. [Приказа](#) МЧС России от 22.12.2015 N 679)

3.3.4. С началом заполнения ЗС ГО укрываемыми и до воздействия средств поражения ЗС ГО снабжаются воздухом по режиму I (чистой вентиляции). При этом режиме должны быть:

включены в работу вентиляционные агрегаты системы чистой вентиляции;

открыты герметические клапаны и другие герметические устройства, установленные на воздуховодах системы чистой вентиляции;

закрыты герметические клапаны, установленные до и после фильтров-поглотителей и фильтров очистки воздуха от окиси углерода;

отключены установки регенерации воздуха (в убежищах с тремя режимами вентиляции).

3.3.5. После воздействия поражающих факторов или возникновения чрезвычайной ситуации с выбросом АХОВ системы вентиляции ЗС ГО отключаются, перекрываются все воздухопроводы и отверстия, сообщающиеся с внешней средой, на срок до одного часа. После выяснения обстановки вне ЗС ГО устанавливается соответствующий режим вентиляции.

3.3.6. При химическом и бактериальном заражении убежища переводятся на режим II (фильтровентиляции), при этом:

закрываются герметические клапаны на воздухопроводах систем чистой вентиляции;

открываются герметические клапаны, установленные до и после фильтров-поглотителей;

включаются приточные вентиляторы режима II.

3.3.7. На режим III (полной или частичной изоляции с регенерацией внутреннего воздуха) убежища переводятся при возникновении опасной загазованности воздуха продуктами горения в местах массовых пожаров, при образовании в районе убежища опасных концентраций АХОВ, при катастрофическом затоплении и при сильных разрушениях вокруг атомных станций.

3.3.8. В зонах пожаров подпор воздуха в убежищах поддерживается за счет наружного воздуха, подаваемого через теплоемкие фильтры ФГ-70, при этом в убежищах перекрываются все герметические клапаны на приточных и вытяжных системах за исключением клапанов, обеспечивающих подачу воздуха через фильтры ФГ-70, и включаются установки регенерации воздуха для поглощения углекислого газа (CO₂) и выделения кислорода (O₂). Вентиляторы режима I обеспечивают рециркуляцию воздуха в помещениях.

3.3.9. При полной изоляции убежища подпор осуществляется за счет сжатого воздуха из баллонов, дозирование которого производится с помощью редуктора. При этом количество одновременно включаемых в работу баллонов сжатого воздуха и требуемый часовой расход воздуха из баллонов зависит от установленных проектной документацией величин избыточного давления (подпора) воздуха и площади внутренней поверхности, ограждающей по контуру герметизации убежища (суммарная площадь стен, перекрытия и пола).

(в ред. Приказа МЧС России от 22.12.2015 N 679)

3.3.10. Для оценки состояния воздушной среды в ЗС ГО необходимо руководствоваться следующим:

температура воздуха от 0 до +30 град. С, концентрация двуокиси углерода - до 3%, кислорода - до 17%, окиси углерода - до 30 мг/м куб. являются допустимыми и не требуют проведения дополнительных мероприятий;

температура воздуха - +31 - 33 град. С, концентрация двуокиси углерода - 4%, кислорода - 16%, окиси углерода - 50 - 70 мг/м куб. требуют ограничения физических нагрузок укрываемых и усиления медицинского наблюдения за их состоянием.

3.3.11. Параметры основных факторов воздушной среды, опасные для дальнейшего пребывания людей в ЗС ГО:

температура воздуха - +34 град. С и выше;

концентрация двуокиси углерода - 5% и более;

содержание кислорода в воздухе - 14% и менее;

содержание окиси углерода - 100 мг/м куб. и более.

При достижении такого уровня одного или нескольких факторов требуется принять все возможные меры по улучшению воздушной среды или решать вопрос о выводе людей из сооружения.

Особенности эксплуатации регенеративных установок

3.3.12. Допуск посторонних лиц в помещение со смонтированными регенеративными установками не разрешается. Помещение должно быть закрыто и опечатано лицом, ответственным за эксплуатацию установок.

3.3.13. Во избежание возникновения пожара и взрыва в помещении, где расположены регенеративные установки, не допускается:

- хранение щелочей, кислот, масел и легковоспламеняющихся веществ;
- попадание органических веществ и влаги в патроны и воздухопроводы установок;
- затопление помещений водой.

3.3.14. Помещение со смонтированными регенеративными установками оснащается средствами пожаротушения: ящиками с песком, покрывалами из асбестового материала, огнетушителями.

3.3.15. Обслуживание регенеративных установок необходимо проводить в чистых и сухих брезентовых рукавицах.

При замене регенеративных патронов и проведении регламентных работ на установках используется инструмент, поставляемый в комплекте с установками. Предварительно инструмент должен быть обезжирен и высушен.

3.3.16. Установка заглушек на отработанные демонтированные регенеративные патроны разрешается только после их остывания.

3.3.17. Отработанные регенеративные патроны уничтожаются в соответствии с требованиями, изложенными в техническом описании регенеративной установки.

3.3.18. Персонал, обслуживающий регенеративные установки, проходит соответствующее обучение и допускается к эксплуатации в установленном порядке.

3.4. Особенности содержания и эксплуатации защитных сооружений на потенциально опасных объектах и территориях

3.4.1. ЗС ГО на потенциально опасных объектах и территориях, при необходимости, должны обеспечивать защиту людей от поражающих факторов при ЧС природного и техногенного характера: катастрофического затопления, аварийно-химических и бактериологических опасных веществ, радиоактивных продуктов и ионизирующих излучений этих продуктов, высоких температур и продуктов горения при пожарах, от обрушения зданий и сооружений при взрывах и землетрясениях.

3.4.2. Мероприятия по поддержанию ЗС ГО в готовности к приему укрываемых зависят от складывающейся радиационной, химической, биологической (бактериологической), пожарной и гидрометеорологической обстановки и определяются соответствующим режимом функционирования подсистем РСЧС.

3.4.3. ЗС ГО на АЭС и химически опасных объектах должны быть готовы к немедленному приему укрываемых.

3.4.4. При режиме повседневной деятельности выполняется комплекс требований, обеспечивающих сохранность и техническую готовность конструкций и оборудования ЗС ГО.

Важнейшими из этих требований являются:

исправность несущих ограждающих конструкций и защитных устройств, воспринимающих нагрузки от избыточного давления;

надежная герметичность сооружения и исправное состояние фильтровентиляционной системы, обеспечивающие нормативную длительность пребывания укрываемых в зараженной зоне, в зоне пожара, а также, при соответствующем оборудовании, в зоне катастрофического затопления;

исправность санитарно-технического и другого оборудования и готовность его к работе, наличие нормативных аварийных запасов воды, горючих и смазочных материалов, а также имущества, необходимого для жизнеобеспечения укрываемых;

подготовленность обслуживающего персонала (групп и звеньев по обслуживанию ЗС ГО).

3.4.5. С введением различных режимов готовности и при получении прогноза о возможности возникновения ЧС ЗС ГО приводятся в готовность для приема укрываемых и для решения задач первичного жизнеобеспечения в ходе ликвидации ЧС: организации в ЗС ГО пунктов питания, отдыха, обогрева, сбора пострадавших, оказания им медицинской помощи, использования мощностей защищенных ДЭС для обеспечения электроэнергией, освещения участков спасательных работ в случае выхода из строя сетей и источников электропитания и др.

3.4.6. С введением режима ЧС (при их угрозе и возникновении), в случае необходимости, организуется укрытие людей в ЗС ГО.

Системы жизнеобеспечения ЗС ГО должны обеспечивать непрерывное пребывание в них укрываемых: в ПРУ и убежищах - в течение 48 часов, в укрытиях - 12 часов, а на АЭС - до 5 суток.
(в ред. [Приказа](#) МЧС России от 03.04.2017 N 146)

Воздухоснабжение, как правило, должно осуществляться по двум режимам: чистой вентиляции и фильтровентиляции. В убежищах, расположенных в зонах возможных опасных концентраций АХОВ, возможных массовых пожаров, возможных сильных разрушений атомных станций и возможного катастрофического затопления, должен обеспечиваться режим полной или частичной изоляции с регенерацией внутреннего воздуха.

3.4.7. В ЗС ГО, расположенных в зонах возможного опасного радиоактивного загрязнения, дополнительно должна быть обеспечена защита от проникновения радиоактивных продуктов внутрь сооружения.

3.4.8. В убежищах, размещенных в зонах возможного катастрофического затопления, должны быть предусмотрены устройства, обеспечивающие контроль наличия воды над сооружением, а при возможном длительном затоплении в качестве аварийного выхода - специальные спасательно-эвакуационные средства типа комплекта "Выход".

3.5. Противопожарные требования

3.5.1. При эксплуатации ЗС ГО в части соблюдения противопожарных требований надлежит руководствоваться [Правилами](#) противопожарного режима в Российской Федерации, утвержденными постановлением Правительства Российской Федерации от 25 апреля 2012 г. N 390 "О противопожарном режиме" <1>, в зависимости от назначения помещений ЗС ГО в мирное время.
(в ред. [Приказа](#) МЧС России от 26.06.2018 N 258)

<1> Собрание законодательства Российской Федерации, 2012, N 19, ст. 2415; 2014, N 9, ст. 906; N 26 (часть II), ст. 3577; 2015, N 11, ст. 1607; N 46, ст. 6397; 2016, N 15, ст. 2105; N 35, ст. 5327; N 40, ст. 5733; 2017, N 13, ст. 1941; N 41, ст. 5954; N 48, ст. 7219; 2018, N 3, ст. 553.
(сноска введена [Приказом](#) МЧС России от 26.06.2018 N 258)

3.5.2. Помещения защищенных ДЭС (в мирное время не эксплуатируются) укомплектовываются

ручными пенными или углекислотными огнетушителями, асбестовыми покрывалами и ящиками с песком.

3.5.3. Запрещается применение горючих строительных материалов для внутренней отделки помещений.

3.5.4. При использовании ЗС ГО под гардеробные помещения, размещенных в подвалах, хранение одежды должно производиться на металлических вешалках или в металлических шкафах.

3.5.5. При приспособлении помещений ЗС ГО для размещения производственных и складских помещений категорий В1 - В3, стоянок автомобилей должно предусматриваться устройство автоматических установок пожаротушения и использование вытяжной вентиляции для дымоудаления.
(в ред. Приказа МЧС России от 22.12.2015 N 679)

При переводе склада на режим ЗС ГО все хранимые в нем сгораемые материалы удаляются. При отсутствии сгораемых материалов автоматические системы пожаротушения консервируются.
(в ред. Приказа МЧС России от 22.12.2015 N 679)

3.6. Документация защитного сооружения

В ЗС ГО должна быть следующая документация:

1. Паспорт ЗС ГО с обязательным приложением заверенных копий поэтажного плана и экспликации помещений.
(в ред. Приказа МЧС России от 22.12.2015 N 679)

2. Журнал оценки технического состояния ЗС ГО.
(в ред. Приказа МЧС России от 22.12.2015 N 679)

3. Сигналы оповещения гражданской обороны.

4. План перевода ЗС ГО на режим приема укрываемых.
(в ред. Приказа МЧС России от 22.12.2015 N 679)

5. План ЗС ГО с указанием всех помещений и находящегося в них оборудования и путей эвакуации.

6. Планы внешних и внутренних инженерных сетей с указанием отключающих устройств.

7. Список личного состава группы (звена) по обслуживанию ЗС ГО.

8. Эксплуатационная схема систем вентиляции ЗС ГО.

9. Эксплуатационная схема водоснабжения и канализации ЗС ГО.

10. Эксплуатационная схема электроснабжения ЗС ГО.

11. Утратил силу. - Приказ МЧС России от 26.06.2018 N 258.

11. Инструкции по использованию средств индивидуальной защиты.

12. Инструкции по эксплуатации фильтровентиляционного и другого инженерного оборудования, правила пользования приборами.

13. Инструкция по обслуживанию ДЭС.

14. Инструкция о мерах пожарной безопасности.
(подпункт в ред. Приказа МЧС России от 26.06.2018 N 258)

15. Правила поведения укрываемых в ЗС ГО.

16. Журнал регистрации показателей микроклимата и газового состава воздуха в убежище (ПРУ).

17. Журнал учета обращений укрываемых за медицинской помощью.
18. Журнал учета работы ДЭС.
19. Журнал регистрации демонтажа, ремонта и замены оборудования.
20. Схема эвакуации укрываемых из очага поражения.
21. Список телефонов.

Примечания:

1. Формы паспорта ЗС ГО, журнала оценки технического состояния ЗС ГО, журнала регистрации показателей микроклимата и газового состава воздуха в ЗС ГО, журнала учета обращений укрываемых за медицинской помощью, журнала учета работы ДЭС, журнала регистрации демонтажа, ремонта и замены оборудования приведены в [приложениях N N 6 - 11](#).
(пп. 1 в ред. [Приказа](#) МЧС России от 22.12.2015 N 679)

2. Документация по [пунктам 3 - 15](#) вывешивается на рабочих местах.
(в ред. [Приказа](#) МЧС России от 26.06.2018 N 258)

3. Документы, предусмотренные [подпунктами 12, 13, 18 - 20](#), для укрытий не отрабатываются, а документы, предусмотренные [подпунктами 6, 8 - 10, 16](#), отрабатываются при наличии данных систем в проектной документации.
(пп. 3 введен [Приказом](#) МЧС России от 22.12.2015 N 679; в ред. [Приказа](#) МЧС России от 26.06.2018 N 258)

IV. Оценка технического состояния защитных сооружений гражданской обороны

(в ред. [Приказа](#) МЧС России от 22.12.2015 N 679)

4.1. Периодичность оценок технического состояния защитных сооружений гражданской обороны

(в ред. [Приказа](#) МЧС России от 22.12.2015 N 679)

4.1.1. Оценка технического состояния ЗС ГО осуществляется при ежегодных, специальных (внеочередных) осмотрах, комплексных оценках технического состояния и инвентаризации.
(в ред. [Приказа](#) МЧС России от 22.12.2015 N 679)

Ежегодные и специальные осмотры производятся в порядке, устанавливаемом руководителем организации, эксплуатирующей ЗС ГО.

Специальные осмотры проводятся после пожаров, землетрясений, ураганов, ливней и наводнений.

4.1.2. При осмотрах ЗС ГО должны оцениваться:
(в ред. [Приказа](#) МЧС России от 22.12.2015 N 679)

общее состояние сооружения и состояние входов, аварийных выходов, воздухозаборных и выхлопных каналов;

исправность дверей (ворот, ставней) и механизмов заdraивания;

исправность защитных устройств, систем вентиляции, водоснабжения, канализации, электроснабжения, связи, автоматики и другого оборудования;

использование площадей помещений для нужд экономики и обслуживания населения;

наличие и состояние средств пожаротушения;

наличие проектной документации.

(в ред. [Приказа](#) МЧС России от 22.12.2015 N 679)

4.1.3. Комплексная оценка технического состояния ЗС ГО проводится один раз в три года организацией, эксплуатирующей ЗС ГО, а органы исполнительной власти субъектов Российской Федерации и органы местного самоуправления составляют перспективные планы проведения оценок технического состояния.

(в ред. Приказа МЧС России от 22.12.2015 N 679)

При этом проверяется:

герметичность убежища;

работоспособность всех систем инженерно-технического оборудования и защитных устройств;

возможность приведения защитного сооружения в готовность в соответствии с планом (приложение N 12);

эксплуатация в режиме ЗС ГО в течение 6 часов с оценкой технического состояния работы по режимам чистой вентиляции и фильтровентиляции;

(в ред. Приказа МЧС России от 22.12.2015 N 679)

наличие проектной документации.

(в ред. Приказа МЧС России от 22.12.2015 N 679)

Для проведения комплексных оценок ЗС ГО рекомендуется привлекать организации, имеющие лицензии на данный вид деятельности, которые обязаны выдавать заключения с определением качественного состояния проверяемого оборудования и выдачей рекомендаций по его дальнейшему использованию по назначению.

(в ред. Приказа МЧС России от 03.04.2017 N 146)

4.1.4. Руководители ГО организаций, эксплуатирующих ЗС ГО, планируют и осуществляют оценку технического состояния ЗС ГО.

(пп. 4.1.4 в ред. Приказа МЧС России от 22.12.2015 N 679)

4.1.5. В состав комиссий по оценке технического состояния ЗС ГО должны включаться подготовленные инженерно-технические работники и специалисты организаций, эксплуатирующих ЗС ГО.

Председателем комиссии назначается заместитель руководителя организации, или главный инженер, или главный энергетик.

(пп. 4.1.5 в ред. Приказа МЧС России от 22.12.2015 N 679)

4.1.6. Результаты оценки технического состояния ЗС ГО оформляются актом, форма которого приведена в приложении N 13. При обнаружении неисправностей и дефектов строительных и ограждающих конструкций, оборудования технических систем или их отдельных элементов составляется ведомость дефектов, форма которой приведена в приложении N 14. Кроме того, недостатки, выявленные в ходе оценки технического состояния ЗС ГО, предложения по их устранению отражаются в журнале оценки технического состояния ЗС ГО (приложение N 7).

(пп. 4.1.6 в ред. Приказа МЧС России от 22.12.2015 N 679)

4.1.7. Исключен. - Приказ МЧС России от 22.12.2015 N 679.

4.1.7. На основании акта и ведомости дефектов составляются годовые планы планово-предупредительных ремонтов технических средств и строительных конструкций по формам согласно приложениям N 15 и N 16.

4.2. Оценка технического состояния ограждающих конструкций и защитных устройств

(в ред. Приказа МЧС России от 22.12.2015 N 679)

4.2.1. Оценка технического состояния ограждающих конструкций осуществляется внешним осмотром поверхностей стен, потолков, полов во всех помещениях ЗС ГО.

(в ред. Приказа МЧС России от 22.12.2015 N 679)

4.2.2. У отдельно стоящих ЗС ГО проверяется состояние обвалования (дернового покрова); у встроенных - отмостка и прилегающая территория.

4.2.3. Проверка защитно-герметических и герметических ворот, дверей, ставней и их механизмов задривания осуществляется внешним осмотром и практическим испытанием в действии.

4.2.4. Состояние полотен защитных устройств и их навесов проверяется закрытием на все затворы. При этом затворы должны прижимать полотно примерно с одинаковым усилием. Двери и ставни должны закрываться усилием одного человека.

4.2.5. Устройство в ограждающих конструкциях отверстий и проемов, не предусмотренных проектной документацией, является грубым нарушением защитных свойств сооружений.
(в ред. Приказа МЧС России от 22.12.2015 N 679)

Окончательные выводы о состоянии ограждающих конструкций и защитных устройств делаются по результатам проверки сооружения на герметичность.

4.2.6. Контроль состояния осуществляется в отношении технических систем и оборудования ЗС ГО, предусмотренных проектной документацией.
(пп. 4.2.6 введен Приказом МЧС России от 22.12.2015 N 679)

4.3. Оценка технического состояния системы фильтровентиляции и герметичности защитного сооружения

(в ред. Приказа МЧС России от 22.12.2015 N 679)

4.3.1. Состояние системы фильтровентиляции проверяется путем внешнего осмотра всех агрегатов и устройств (вентиляторов, фильтров, герметических клапанов, клапанов избыточного давления, противовзрывных устройств, регенеративных установок, воздухозаборов, измерительных приборов), а правильность их установки - в соответствии с требованиями инструкций заводов-изготовителей по их эксплуатации.

4.3.2. Оценка работоспособности промышленных вентиляторов производится запуском электродвигателей, а электроручных - также и с помощью ручного привода. В системах, оборудованных расходомерами, проверяется их исправность.
(в ред. Приказа МЧС России от 22.12.2015 N 679)

4.3.3. Не допускаются к установке и эксплуатации ФП и регенеративные патроны с вмятинами и другими повреждениями корпусов, с закрасненными маркировочными надписями. ФП монтируются на подставках.

4.3.4. Предфильтры пакетные ПФП-1000 устанавливаются по стрелкам направления движения воздуха. Фланцевое соединение фильтра с воздухопроводом должно быть герметичным.

4.3.5. Фильтры ФГ-70 монтируются в комплекте с электрокалориферами. Воздуховоды от фильтров ФГ-70, установок "Устройство-300" и РУ-150/6 должны иметь теплоизоляцию.

4.3.6. Клапаны избыточного давления устанавливаются строго вертикально, тарель клапана должна быть прижата к корпусу, рычаг должен легко вращаться на оси.

Исправность клапана в застопоренном состоянии проверяется путем просвечивания его со стороны тамбура в неосвещенное помещение убежища. Клапан считается герметичным, если на неосвещенной стороне по периметру прилегания тарели к седлу свет не виден. Клапан проверяется на легкость закрывания и открывания.

4.3.7. Для оценки исправности герметического клапана необходимо в воздуховоде перед закрытым клапаном, по ходу движения воздуха, просверлить отверстие диаметром 6 - 8 мм, закрыть все, кроме одного (ближайшего к клапану), приточные отверстия и включить в работу систему вентиляции. Затем в

просверленное отверстие впрыснуть пульверизатором 50 - 75 г нашатырного спирта. Отсутствие запаха аммиака в ближайшем приточном отверстии (за клапаном) подтверждает герметичность клапана. После проведения испытания отверстие заделывается.
(в ред. [Приказа](#) МЧС России от 22.12.2015 N 679)

4.3.8. Штурвалы и рукоятки гермоклапанов должны быть обращены в сторону, удобную для вращения.

4.3.9. Все герметические клапаны, вентиляторы и пускатели к ним должны быть промаркированы, а на воздуховодах обозначено направление движения воздуха.

4.3.10. Герметичность убежища проверяется по величине подпора воздуха и производится в следующей последовательности:

закрываются все входные ворота, двери, ставни, люки, стопорятся клапаны избыточного давления, закрываются гермоклапаны и заглушки на воздуховодах вытяжных систем, сифоны заполняются водой;

включается в работу приточная система вентиляции, отрегулированная на заданную проектной документацией производительность, и по производительности вентиляторов определяется количество воздуха, подаваемого в убежище;
(в ред. [Приказа](#) МЧС России от 22.12.2015 N 679)

измеряется подпор воздуха в убежище тягонапоромером или другим пригодным для этих целей прибором. Во всех случаях замеренное значение подпора должно быть не менее значения, указанного в графике, или величины подпора, определяемой по формулам, приведенным в [приложении N 17](#);

определяются (при необходимости) места утечек воздуха по отклонению пламени свечи или с помощью мыльной пленки.

Местами возможной утечки воздуха могут быть: притворы герметических устройств (дверей, люков, клапанов и пр.), примыкания коробок дверей и ставней к ограждающим конструкциям, уплотнители клиновых затворов, места прохода через ограждающие конструкции различных вводов коммуникаций, места установки других закладных деталей, стыки сборных железобетонных элементов и другие. Все выявленные неплотности устраняются, после чего проводится повторная оценка убежища на герметичность. Без доведения до требуемой герметичности убежище в эксплуатацию не принимается.
(в ред. [Приказа](#) МЧС России от 22.12.2015 N 679)

4.3.11. Кроме оценки на герметичность должно быть проведено испытание сооружения и систем воздухооборудования на способность поддержания установленных величин избыточного давления (подпора) воздуха.
(в ред. [Приказа](#) МЧС России от 22.12.2015 N 679)

Для оценки подпора в режиме фильтровентиляции включается система приточной вентиляции в этом режиме и система вытяжной вентиляции, при этом соответствующие герметические клапаны должны быть открыты, а клапаны перетекания - свободны. Величина подпора воздуха в убежище должна составлять не менее 50 Па (5 мм вод. ст.).
(в ред. [Приказа](#) МЧС России от 22.12.2015 N 679)

Оценка подпора в режиме регенерации внутреннего воздуха осуществляется включением системы поддержания подпора (остальные системы не работают, при этом должны быть закрыты все герметические клапаны на вытяжных системах, застопорены в закрытом положении клапаны избыточного давления в тамбурах входов). Величина подпора должна быть не менее нормативной.
(в ред. [Приказа](#) МЧС России от 22.12.2015 N 679)

4.4. Оценка технического состояния фильтров-поглотителей (в ред. [Приказа](#) МЧС России от 22.12.2015 N 679)

4.4.1. При оценке состояния ФП последние подвергаются техническому осмотру и контрольной оценке

технического состояния.
(пп. 4.4.1 в ред. [Приказа](#) МЧС России от 22.12.2015 N 679)

4.4.2. Осмотры и оценки качественного состояния ФП проводятся в сроки, указанные в [таблице 1](#).
(в ред. [Приказа](#) МЧС России от 22.12.2015 N 679)

Таблица 1

Периодичность осмотров и оценок
качественного состояния ФП
(в ред. [Приказа](#) МЧС России от 22.12.2015 N 679)

Наименование фильтров-поглотителей	Технический осмотр	Контрольная оценка
ФП-100, ФП-100у, ФПУ-200	Через 2 года (после 20 лет - ежегодно)	Через 5 лет (после 20 лет - через 3 года)
ФП-300	Через 2 года (после 10 лет - ежегодно)	Через 5 лет (после 10 лет - через 3 года)

4.4.3. Технический осмотр ФП необходимо проводить в следующей последовательности:

определить маркировку ФП, нанесенную на корпусе (наименование, дата изготовления, сопротивление в мм вод. ст. и др.);

измерить сопротивление колонки ФП и отдельно каждого ФП (правила измерения сопротивления изложены в инструкциях по монтажу и эксплуатации ФП);

разобрать колонку (колонки) ФП;

отсоединить ФП друг от друга. Проверить наличие и состояние резиновых прокладок в соединениях;

проверить состояние оболочек. Допустима частичная коррозия корпуса, не вызывающая сквозного разрушения оболочки, и которая устраняется на месте;

отвернуть донную заглушку нижнего ФП колонки (колонок) и осмотреть ее внутреннюю поверхность. Внутренняя поверхность заглушки не должна иметь подтеков воды, ржавчины и других следов затопления ФП водой;

покачиванием и встряхиванием ФП убедиться в отсутствии пересыпания шихты;

взвесить ФП: вес с заглушкой не должен превышать предельно допустимого нормативного веса;

осмотреть с помощью переносной лампы фильтрующий материал и перфорированный цилиндр. На последнем не должно быть следов замачивания и ржавчины.

4.4.4. При обнаружении хотя бы одного явно выраженного дефекта (сквозное ржавление или деформация оболочки глубиной более 30 мм, пересыпание или усадка шихты, переувлажнение или порыв фильтрующего материала) ФП выбраковывается.

Перед последующей сборкой колонок производится ремонт отдельных ФП. Ремонт заключается в замене потерявших эластичность резиновых прокладок на новые, в очистке ФП от ржавчины, подкраске и восстановлении маркировки.

4.4.5. Контрольная оценка состояния ФП производится выборочно для партии фильтров, эксплуатирующихся в одинаковых условиях.
(в ред. Приказа МЧС России от 22.12.2015 N 679)

4.5. Оценка технического состояния систем водоснабжения, канализации и энергетических устройств (в ред. Приказа МЧС России от 22.12.2015 N 679)

4.5.1. Оценка технического состояния системы водоснабжения и канализации осуществляется путем оценки работоспособности вентилях, задвижек, кранов, насосов, трубопроводов и магистралей.
(пп. 4.5.1 в ред. Приказа МЧС России от 22.12.2015 N 679)

4.5.2. Емкости запаса питьевой воды должны быть оборудованы водоуказателями, водоразборными кранами, иметь люки для возможности очистки и окраски внутренних поверхностей. При этом особое внимание обращается на наличие воды в напорных емкостях, а в аварийных безнапорных емкостях - на их исправность и чистоту содержания.

4.5.3. ДЭС, находящиеся на консервации, проверяются внешним осмотром, а также проверяется качество консервации. Обращается внимание на горизонтальность установки дизель-генератора и узла охлаждения на фундаментах.

4.5.4. У агрегатов, имеющих электрический пуск, контролируется зарядка аккумуляторных батарей. У агрегатов, имеющих пуск сжатым воздухом, контролируется давление в пусковых баллонах.

4.5.5. Дверь в помещение электрощитовой должна открываться наружу и иметь самозапирающийся замок, открываемый без ключа с внутренней стороны помещения.

**V. Техническое обслуживание и ремонт
защитных сооружений**

**5.1. Техническое обслуживание
и ремонт технических систем**

5.1.1. Техническое обслуживание и планово-предупредительный ремонт технических систем включают:

ТО N 1;

ТО N 2;

ТО N 3;

текущий ремонт;

средний ремонт;

капитальный ремонт.

Периодичность планового технического обслуживания и ремонта специального оборудования приведены в [таблице 2](#).

Таблица 2

Периодичность планового ТО и ремонта
специального оборудования

Наименование специального оборудования	ТО N 1	ТО N 2	ТО N 3	Текущий ремонт	Капитальный ремонт
1	2	3	4	5	6
Двери защитные и герметические	1 мес.	-	6 мес.	2 года	10 лет
Ставни защитные и герметические	1 мес.	-	6 мес.	2 года	10 лет
Клапаны герметические	1 мес.	-	1 год	2 года	10 лет
Электропривод герметических клапанов	1 мес.	3 мес.	6 мес.	1 год	3 года
Противовзрывные устройства	1 мес.	-	3 мес.	2 года	10 лет
Клапаны избыточного давления	1 мес.	-	1 год	2 года	10 лет
Электроручные вентиляторы ЭРВ-72-2,3	1 мес.	3 мес.	1 год	6 лет	-
Фильтры ячейковые	-	-	6 мес.	6 лет	-
Резервуары питьевой воды	-	-	3 мес.	2 года	10 лет

Примечания:

1. Результаты технических обслуживаний и ремонтов отражаются в журналах оценки технического состояния ЗС ГО.

(пп. 1 в ред. [Приказа](#) МЧС России от 22.12.2015 N 679)

2. Техническое обслуживание общепромышленного оборудования осуществляется в соответствии с положениями о планово-предупредительных ремонтах этого оборудования.

5.1.2. В состав ТО N 1 входят следующие виды работ:

внешний уход за оборудованием;

оценка состояния крепежных и амортизированных соединений;
(в ред. [Приказа](#) МЧС России от 22.12.2015 N 679)

контроль за наличием и состоянием смазки;

оценка исправности контрольно-измерительных приборов.
(в ред. [Приказа](#) МЧС России от 22.12.2015 N 679)

При длительных интервалах в использовании технических систем во время проведения ТО N 1 производится проворачивание их подвижных частей.

5.1.3. ТО N 2 включает:

выполнение работ, входящих в ТО N 1;

опробование технических систем под нагрузкой.

Этот вид ТО предусматривается, как правило, для технических систем, не используемых в период повседневной эксплуатации ЗС ГО.

5.1.4. При ТО N 3 выполняются следующие виды работ:

внешний уход за оборудованием;

осмотр и оценка состояния крепежных соединений;
(в ред. [Приказа](#) МЧС России от 22.12.2015 N 679)

оценка (один раз в три месяца) сопротивления изоляции электроустановок;
(в ред. [Приказа](#) МЧС России от 22.12.2015 N 679)

подтяжка сальников и фланцевых соединений;

пополнение или замена смазки, замена набивки в сальниках (при необходимости);

оценка исправности контрольно-измерительных приборов.
(в ред. [Приказа](#) МЧС России от 22.12.2015 N 679)

Кроме того, на некоторых технических системах (дизель-генераторах, компрессорах, холодильных машинах и др.) при ТО N 3 дополнительно должны быть выполнены операции, предусмотренные заводскими инструкциями.

5.1.5. Текущий ремонт осуществляется в процессе эксплуатации для гарантированного обеспечения работоспособности технических систем. Он состоит в замене и восстановлении отдельных частей и их регулировке.

При текущем ремонте технических систем производятся:

работы, предусмотренные ТО N 3;

разборка некоторых узлов для замены быстроизнашивающихся деталей, состояние которых не обеспечивает работу технических систем до очередного ремонта;

восстановление посадок, регулировка люфтов и зазоров изношенных деталей;

притирка пробок кранов, клапанов или их замена;

замена прокладок трубопроводов;

подтяжка крепежных деталей;

замена, при необходимости, электрических контактов, пусковых кнопок, выключателей, участков кабелей и проводов;

чистка и промывка трубопроводов и магистралей;

осмотр и, при необходимости, мелкий ремонт редукторов и соединительных муфт;

замена неисправных контрольно-измерительных приборов;

замена смазки;

выявление дефектов и их устранение;

восстановление лакокрасочного покрытия;

регулировка и испытание оборудования.

5.1.6. Средний ремонт - вид планового ремонта, при котором техническая система частично разбирается и ремонтируется или заменяются изношенные детали, восстанавливаются мощность и производительность оборудования, проводится его испытание под нагрузкой.

При среднем ремонте технических систем производятся:

работы, предусмотренные текущим ремонтом;

разборка части узлов для ремонта или замены изношенных деталей;

замена, при необходимости, изношенных подшипников качения, пришабривание подшипников скольжения, проточка некоторых шеек валов и роликов;

замена изношенных уплотняющих и крепежных деталей, замена прокладок;

ремонт цилиндров, замена и пригонка поршневых колец, притирка клапанов;

наладка и регулировка электроаппаратуры;

ремонт и замена заградительных устройств;

сборка технических систем с восстановлением правильного положения узлов и деталей;

замена смазки в отремонтированных узлах;

окраска;

испытание технических систем.

5.1.7. Капитальный ремонт осуществляется в целях восстановления исправности и ресурса технических систем с заменой или восстановлением любых частей, включая базовые, и их регулировкой.

При капитальном ремонте технических систем производятся:

работы, предусмотренные средним ремонтом;

полная разборка оборудования на узлы, узлов на детали, промывка, прочистка и их дефектовка;

замена уплотняющих устройств;

ремонт или замена изношенных деталей;

замена подшипников;

ремонт или замена редукторов, масляных насосов, поршней и проточка цилиндров;

ремонт и замена электроаппаратуры;

ремонт фундаментов;

сборка узлов с восстановлением посадок и регулировок;

полная замена смазки;

полная окраска.

5.2. Планово-предупредительный ремонт строительных конструкций

5.2.1. В ЗС ГО предусматривается два вида ремонта строительных конструкций и защитных устройств - текущий и капитальный.

К текущему ремонту относятся работы по систематическому предохранению конструкций от преждевременного износа путем проведения мероприятий планово-предупредительного характера и устранению мелких повреждений и неисправностей в процессе их эксплуатации.

К капитальному ремонту относятся такие работы, в процессе которых производятся восстановление, замена разрушительных и изношенных конструктивных элементов.

При текущем ремонте использование сооружения по прямому назначению не прекращается.

Ремонт строительных конструкций и защитных устройств должен производиться в предельно короткие сроки.

5.2.2. Текущий и капитальный ремонт строительных конструкций производятся в сроки, указанные в [таблице 3](#).

Таблица 3

Периодичность текущего и капитального ремонта
строительных конструкций ЗС ГО

Наименование строительных конструкций	Периодичность ремонтов (в годах)	
	Текущих	Капитальных
Перекрытия	5	60
Перегородки	5	60
Полы:		
асфальтовые	1	6
цементные и бетонные	1	8
керамические	1	10
Двери деревянные	3	15
Лестницы	5	20

5.2.3. Окраска помещений и конструктивных элементов ЗС ГО должна производиться с периодичностью:

- при клеевой окраске - не более 3 лет;
- при масляной окраске - не более 5 лет;
- при известковой окраске - не более 3 лет.

Окраска помещений общего пользования производится 1 раз в год.

Окраска помещений, подвергшихся воздействию влаги и агрессивной среды, - не менее 2 раз в год.

5.2.4. Перечень, объемы работ, потребное количество сил и средств, сроки выполнения работ отражаются в годовых планах планово-предупредительных ремонтов.

В первоочередном порядке проводятся мероприятия по восстановлению защитных свойств и ликвидации угрозы затопления сооружения.

Ликвидация течей может быть осуществлена путем устройства защитных гидроизоляционных покрытий; восстановления поврежденных участков гидроизоляции; устройства дренажа вокруг сооружения; уплотнения бетонных и железобетонных конструкций инъекцированием (нагнетанием в трещины и другие дефектные места тампонажной смеси). Состав тампонажной смеси подбирается в зависимости от обводненности ограждающих конструкций и размера трещин.

Могут быть применены и другие способы восстановления гидроизоляционных свойств ограждающих конструкций.

5.3. Техническое обслуживание средств связи и оповещения

5.3.1. ТО - комплекс работ, проводимых с целью поддержания средств связи и оповещения в исправном или работоспособном состоянии, подготовке к эксплуатации и использованию по назначению.

Основными задачами ТО средств связи и оповещения являются:

предупреждение преждевременного износа механических элементов и ухода электрических параметров аппаратуры за пределы установленных норм;

выявление и устранение неисправностей и причин их возникновения;

доведение параметров и характеристик до установленных норм;

продление межремонтных ресурсов (сроков) и сроков службы.

5.3.2. ТО проводится комплексно по единой планово-предупредительной системе, основанной на обязательном совмещении по месту и времени работ на составных частях средств связи и оповещения. Вид технического обслуживания каждой составной части определяется в зависимости от величины наработки или календарных сроков с учетом условий эксплуатации, а также фактического состояния.

5.3.3. Для средств связи и оповещения ЗС ГО предусматриваются следующие виды ТО:

контрольный осмотр (КО);

ежедневное техническое обслуживание (ЕТО);

ТО N 1;

ТО N 2;

сезонное техническое обслуживание (СТО);

регламентированное техническое обслуживание (РТО).

5.3.4. КО проводится с целью оценки готовности составных частей средств связи и оповещения к использованию по назначению.

(в ред. [Приказа](#) МЧС России от 22.12.2015 N 679)

ЕТО проводится на средствах связи и оповещения, работающих непрерывно (или с небольшими перерывами) более одних суток, а также после проведенных занятий (тренировок).

ТО N 1 проводится один раз в месяц на всех средствах связи и оповещения независимо от интенсивности их использования.

ТО N 2 проводится один раз в год на всех средствах связи и оповещения.

СТО проводится при подготовке средств связи и оповещения к эксплуатации в осенне-зимний и весенне-летний периоды и, как правило, совмещается с проведением ТО N 1 или ТО N 2.

РТО проводится с целью обеспечения работоспособности средств связи и оповещения с ограниченной наработкой в течение длительного периода эксплуатации.

Конкретное содержание работ, выполняемых при указанных видах ТО, для каждого типа средств связи и оповещения определяется проектной документацией.

(в ред. [Приказа](#) МЧС России от 22.12.2015 N 679)

VI. Приведение защитных сооружений в готовность к приему укрываемых

6.1. Мероприятия по подготовке защитных сооружений к приему укрываемых

6.1.1. Мероприятия по подготовке ЗС ГО к приему укрываемых включают:

подготовку проходов к ЗС ГО, установку указателей и световых сигналов "Вход";

открытие всех входов для приема укрываемых;

освобождение помещений от лишнего имущества и материалов;

установку в помещениях нар, мебели, приборов и другого необходимого оборудования и имущества (при этом необходимо сохранять максимальную вместимость ЗС ГО) согласно рекомендуемому перечню, приведенному в [приложении N 18](#);

проведение расконсервации инженерно-технического оборудования;

снятие обычных дверей, пандусов и легких экранов с защитно-герметических и герметических дверей;

оценку исправности защитно-герметических и герметических дверей, ставней и их затворов;

(в ред. [Приказа](#) МЧС России от 22.12.2015 N 679)

закрытие всех защитно-герметических устройств в технологических проемах (грузовые люки и проемы, шахты лифтов и т.п.);

закрытие и герметизацию воздухозаборных и вытяжных отверстий и воздуховодов системы вентиляции мирного времени, не используемых для вентиляции убежищ (укрытий);

оценку состояния и освобождения аварийного выхода, закрытие защитно-герметических ворот, дверей и ставней;

(в ред. [Приказа](#) МЧС России от 22.12.2015 N 679)

оценку работоспособности систем вентиляции, отопления, водоснабжения, канализации, энергоснабжения и отключающих устройств;
(в ред. Приказа МЧС России от 22.12.2015 N 679)

расконсервацию оборудования защищенных ДЭС и артезианских скважин;
заполнение при необходимости емкостей горючих и смазочных материалов;

оценку убежища на герметичность;
(в ред. Приказа МЧС России от 22.12.2015 N 679)

открытие санузлов, не используемых в мирное время. Санузлы, используемые в мирное время как подсобные помещения, освобождаются и подключаются к системе канализации и водоснабжения;

оценку наличия аварийных запасов воды для питьевых и технических нужд, подключение сетей убежища к внешнему водопроводу и пополнение аварийных запасов воды, расстановку бачков для питьевой воды;
(в ред. Приказа МЧС России от 22.12.2015 N 679)

переключение системы освещения помещений на режим убежища (укрытия);
установку и подключение репродукторов (громкоговорителей) и телефонов;

оценку и доукомплектование, в случае необходимости, инструментом, инвентарем, приборами, средствами индивидуальной защиты;
(в ред. Приказа МЧС России от 22.12.2015 N 679)

проветривание помещений ЗС ГО, добиваясь в необходимых случаях снижения CO₂ и других вредных газов, выделявшихся в помещениях при использовании их в мирное время, до безопасных концентраций - CO₂ (до 0,5%) и других газов - согласно санитарным нормам проектирования промышленных предприятий.

6.1.2. На видных местах в сооружениях вывешиваются сигналы оповещения гражданской обороны, правила пользования средствами индивидуальной защиты, указатели помещений дизельных и фильтровентиляционных, мест размещения санитарных узлов, пунктов раздачи воды, санитарных постов, медицинских пунктов, входов и выходов.

6.1.3. Время на проведение указанных выше мероприятий устанавливается руководителем объекта для каждого ЗС ГО в отдельности, однако оно не должно превышать времени, установленного проектной документацией.
(в ред. Приказа МЧС России от 22.12.2015 N 679)

6.1.4. Мероприятия по приведению ЗС ГО в готовность, сроки их выполнения, требуемые силы и средства, ответственные исполнители отражаются в плане приведения ЗС ГО в готовность к приему укрываемых (приложение N 12). План утверждается руководителем организации и подлежит ежегодной корректировке, а также оценке реальности его выполнения.
(в ред. Приказа МЧС России от 22.12.2015 N 679)

6.2. Обозначение защитных сооружений и маршрутов движения укрываемых к ним

6.2.1. Обозначению подлежат все ЗС ГО.
(в ред. Приказа МЧС России от 22.12.2015 N 679)

Обозначение осуществляется путем нанесения установленного знака на видном месте при всех входах в ЗС ГО.
(в ред. Приказа МЧС России от 22.12.2015 N 679)

Знак обозначения представляет собой прямоугольник размером не менее 50 x 60 см, внутри которого

указывается:

инвентарный номер сооружения;

принадлежность сооружения (наименование организации, цеха, органа управления жилищным хозяйством, адрес и т.д.);

места хранения ключей (телефоны, адреса, должность и фамилия ответственных лиц).

Поле знака должно быть белого цвета. Надписи - черного цвета. Высота букв 3 - 5 см, ширина - 0,5 - 1,0 см ([Приложение N 4](#)).

6.2.2. На всех защитных и защитно-герметических воротах, дверях и ставнях убежищ указывается порядковый номер, который наносится белой краской с наружной и внутренней стороны: "Дверь N 1", "Ставень N 2" и т.д. Маркировке подлежит и все внутреннее оборудование защитного сооружения.

6.2.3. Маршруты движения к защитным сооружениям выбираются из условия минимально возможного времени подхода к ним от места работы или места жительства укрываемых.

Маршруты обозначаются указателями в местах, где обеспечивается хорошая видимость в дневное и ночное время (в ночное время указатели подсвечиваются с учетом требований по светомаскировке).

Указатели устанавливаются при каждом изменении направления маршрута движения. Размеры указателя по длине - 50 см и ширине - 15 см. На поле белого цвета наносится надпись черного цвета: УБЕЖИЩЕ или УКРЫТИЕ и расстояние в метрах до входа в ЗС ГО ([Приложение N 4](#)).

6.2.4. Для быстрого нанесения стандартных знаков и указателей заблаговременно в организациях (органах управления жилищным хозяйством) должны быть подготовлены:

расчеты количества знаков и указателей с определением мест их установки;

трафареты знаков и указателей;

расчеты потребности в материалах для нанесения знаков и указателей (краска, кровельное железо, фанера и др.);

назначены ответственные исполнители за обозначение ЗС ГО и маршрутов движения к ним.

6.2.5. На территории организаций работы по обозначению ЗС ГО и маршрутов движения к ним выполняются заблаговременно, в жилой зоне - в ходе приведения ЗС ГО в готовность к приему укрываемых.

6.2.6. На каждое ЗС ГО должно быть не менее двух комплектов ключей. Один комплект хранится у коменданта ЗС ГО, другой в местах, обеспечивающих круглосуточный и быстрый доступ к ним.

В организациях второй комплект ключей должен храниться у ответственных дежурных, начальников смен, на проходных с круглосуточным дежурством и т.п., в жилом секторе - у дежурного диспетчерской службы территориального органа управления жилищным хозяйством и у арендаторов ЗС ГО.

6.3. Порядок заполнения защитных сооружений укрываемыми

6.3.1. Заполнение ЗС ГО осуществляется по сигналам гражданской обороны. В противорадиационных укрытиях и укрытиях при опасной концентрации АХОВ и отравляющих веществ укрываемые должны находиться в средствах индивидуальной защиты.
(в ред. [Приказа](#) МЧС России от 22.12.2015 N 679)

6.3.2. Укрываемые прибывают в ЗС ГО со средствами индивидуальной защиты. Личный состав формирований по обслуживанию ЗС ГО должен иметь при себе положенные по таблице средства радиационной и химической разведки, связи, медицинское и другое необходимое имущество.

Населению, укрываемому в ЗС ГО по месту жительства, рекомендуется иметь при себе необходимый запас продуктов питания (на 2 суток).

6.3.3. Закрывание защитно-герметических и герметических дверей убежищ и наружных дверей противорадиационных укрытий и укрытий производится по команде руководителя ГО объекта или, не дожидаясь команды, после заполнения сооружений до установленной вместимости по решению командира группы (звена) по обслуживанию сооружения.
(в ред. Приказа МЧС России от 22.12.2015 N 679)

При наличии в убежищах тамбур-шлюзов заполнение сооружений может продолжаться способом шлюзования и после их закрытия.

6.3.4. Шлюзование состоит в том, что пропуск укрываемых в убежище производится при условии, когда наружная и внутренняя защитно-герметические двери тамбур-шлюзов открываются и закрываются поочередно. Открывание и закрывание дверей в тамбур-шлюзах производится контролерами группы (звена) по обслуживанию ЗС ГО. Между контролерами у наружной и внутренней дверей предусматривается сигнализация.

При шлюзовании закрывается внутренняя дверь тамбур-шлюза, открывается наружная дверь и производится заполнение тамбур-шлюза укрываемыми. После этого контролер у наружной двери закрывает ее и подает сигнал на открытие внутренней двери; контролер у внутренней двери открывает дверь, впускает укрываемых из тамбур-шлюза в убежище, закрывает дверь и подает сигнал на открытие наружной двери. Затем цикл шлюзования повторяется.

6.3.5. Работа двухкамерного шлюза организуется так, чтобы за время пропуска укрываемых из первой камеры в убежище происходило заполнение второй камеры.

6.3.6. Выход и вход в убежище для ведения разведки осуществляется через вход с вентилируемым тамбуром. Выходящие из убежища должны находиться в противогазах и в защитной одежде.

При возвращении разведчиков в убежище (противорадиационное укрытие) с зараженной местности в вентилируемых тамбурах производится частичная дезактивация одежды, обуви и противогазов путем отряхивания, обметания или сухой дегазации с помощью индивидуального противохимического пакета. Верхняя защитная одежда оставляется в тамбуре.

6.4. Размещение укрываемых в защитных сооружениях. Санитарно-технические требования к содержанию помещений

6.4.1. Укрываемые в ЗС ГО размещаются группами по производственному или территориальному признаку (цех, участок, бригада, дом). Места размещения групп обозначаются табличками (указателями). В каждой группе назначается старший. Укрываемые с детьми (до 10 лет) размещаются в отдельных помещениях или в специально отведенных для них местах.

6.4.2. Укрываемые размещаются на нарах. При оборудовании ЗС ГО двухъярусными или трехъярусными нарами устанавливается очередность пользования местами для лежания. В условиях переполнения ЗС ГО укрываемые могут размещаться также в проходах и тамбур-шлюзах.

6.4.3. В ЗС ГО, после их заполнения укрываемыми, подлежат контролю три группы параметров:

параметры газового состава воздуха;

параметры микроклимата;

параметры инженерно-технического оборудования.

Значения этих параметров приведены в [таблице 4](#).

Места замеров в ЗС ГО выбираются с учетом особенностей планировочных решений помещений и таким образом, чтобы исключить влияние на результаты замеров локальных изменений этих параметров.

Места замеров (контроля) и количество точек измерения в зависимости от геометрии и площади ЗС ГО приведены в [таблице 5](#).

Таблица 4

Перечень параметров, контролируемых в ЗС ГО

Наименование параметров	Значение параметров	Средства измерения	Примечание
1	2	3	4
I. ПАРАМЕТРЫ ГАЗОВОГО СОСТАВА ВОЗДУХА			
Содержание в воздухе:			
кислорода	не менее 14%	МН-5130, КГС-К, ПГА-КМ, ГХЛ-1	предельно допустимое значение параметра
(в ред. Приказа МЧС России от 03.04.2017 N 146)			
двуокиси углерода	не более 4,0%	КГС-ОУ, ГС-СОМ, ГХЛ-1	предельно допустимое значение параметра
окси углерода	не более 100 мг/м3	ТП 2221, КГС-ДУ, КГП-ДУ, ГХЛ-1	предельно допустимое значение параметра
метана	не более 300 мг/м3	КАМ-IV-3, ОА-2309М	рекомендованное значение параметра
пыли	не более 10 мг/м3	Лаза-I	предельно допустимое значение параметра
II. ПАРАМЕТРЫ МИКРОКЛИМАТА			
температура воздуха	не более 32 град. С	ТМ-4, ТМ-8, СП-8, М-34, МВ-4М	предельно допустимое значение параметра
относительная влажность воздуха	не менее 30% не более 90%	М-19, СКВ, М-34, МВ-4М	предельно допустимое значение параметра
скорость движения воздуха	не более 4 м/с (не более 8 м/с)	МС-13, АСО-3	рекомендованное значение параметра (в скобках для

			системы вентиляции)
III. ПАРАМЕТРЫ ИНЖЕНЕРНО-ТЕХНИЧЕСКОГО ОБОРУДОВАНИЯ			
избыточное давление	не менее 20 Па	ТНЖ-Н, ТНМП-52, НМП-52	минимально допустимое значение параметра
сопротивление фильтра	не более 1000 Па	ТНМП-100, НМП-100, ДНМП-100	паспортные данные изделия

Примечания:

1. Рекомендуемые средства измерения являются взаимозаменяемыми для каждого измеряемого параметра.

2. В ЗС ГО допускается применять средства измерения других типов и марок, удовлетворяющие требованиям гражданской обороны по диапазону, точности и достоверности.

Таблица 5

Места измерений газового состава и микроклимата

Тип сооружения и помещения	Количество точек измерения	Место измерения	
		расстояние от стен и ограждающих конструкций, м	Расстояние (высота) от пола, м
1	2	3	4
Убежище площадью: не более 500 м ² более 500 м ²	1...3 5	1,0...1,5 1,5...2,0	0,3...0,8 0,5...1,0
Убежища, помещения, расположенные в тоннелях	3 (через 100 м)	1,0...2,0	0,3...1,0
Убежища, помещения, расположенные в штреках горных выработок	3 (через 100 м)	1,0...2,0	0,3...1,0

Помещения станций метрополитенов	3	1,0...2,0	0,3...1,0
----------------------------------	---	-----------	-----------

Примечание. Места измерения избыточного давления и сопротивления фильтров определяются проектной документацией на ЗС ГО.
(в ред. [Приказа](#) МЧС России от 22.12.2015 N 679)

Проведение измерения контролируемого параметра осуществляется согласно инструкции по эксплуатации используемого прибора.

Результаты замеров вносятся в журнал регистрации показателей микроклимата и газового состава воздуха в ЗС ГО с указанием даты, места и времени замера, метода или прибора, которым производится замер величин контролируемого параметра, и подписи лица, производящего замер.
(в ред. [Приказа](#) МЧС России от 22.12.2015 N 679)

При отсутствии приборов определение и прогнозирование обитаемости в зависимости от величин параметров воздушной среды в ЗС ГО производится в соответствии с [таблицами 1 - 3](#), приведенными в [приложении N 19](#). Данные таблиц правомерны для помещений защитных сооружений при высоте 2,2 м. В сооружениях с большей высотой помещений допустимая длительность пребывания будет увеличиваться.

6.4.4. В помещениях для укрываемых ежедневно производится двухразовая уборка помещений силами укрываемых по распоряжению старших групп.

Обслуживание оборудования и уборка технических помещений производится личным составом группы (звена) по обслуживанию ЗС ГО.

Особое внимание обращается на обработку санитарных узлов, контейнеров с бытовым мусором и пищевыми отходами дезинфицирующим раствором и соблюдение укрываемыми правил личной гигиены.

Специальная обработка производится в соответствии с установленными требованиями.

6.4.5. Оповещение укрываемых об обстановке вне ЗС ГО и о поступающих сигналах и командах осуществляется командиром группы (звена) по обслуживанию защитного сооружения или непосредственно органом управления по делам гражданской обороны и чрезвычайным ситуациям (района, города).

VII. Обязанности личного состава группы (звена) по обслуживанию защитного сооружения

Группы и звенья по обслуживанию ЗС ГО создаются для каждой работающей смены из работников организаций и населения, укрываемых в данных ЗС ГО.
(в ред. [Приказа](#) МЧС России от 22.12.2015 N 679)

Командирами групп (звеньев) назначаются лица руководящего состава организаций, цехов, участков, смен, диспетчерской службы территориального органа управления жилищным хозяйством или арендаторы ЗС ГО, а в жилом секторе - наиболее подготовленные граждане.
(в ред. [Приказа](#) МЧС России от 22.12.2015 N 679)

7.1. Обязанности командира группы (звена) по обслуживанию защитного сооружения

7.1.1. Командир группы (звена) по обслуживанию ЗС ГО подчиняется руководителю ГО объекта. Он отвечает за организацию заполнения защитного сооружения, правильную эксплуатацию сооружения при нахождении в нем укрываемых.
(в ред. [Приказа](#) МЧС России от 22.12.2015 N 679)

7.1.2. Командир группы (звена) по обслуживанию ЗС ГО обязан:

знать правила эксплуатации сооружения и всего установленного в нем оборудования;

знать планировку сооружения, расположение аварийного выхода, возможного выхода через смежное помещение, места расположения ближайших ЗС ГО;

знать порядок воздухообмена убежища и установления соответствующих режимов вентиляции в зависимости от обстановки;

знать расположение и назначение основных коммуникаций, проходящих вблизи сооружения, места вводов в сооружение водопровода, канализации, отопления и электроснабжения и уметь пользоваться отключающими устройствами на этих сетях;

заблаговременно обучать личный состав группы (звена) по обслуживанию ЗС ГО четкому выполнению своих функциональных обязанностей;

обеспечить готовность ЗС ГО к приему укрываемых в установленный срок.

7.1.3. Командир группы (звена) при получении сигналов гражданской обороны обязан:

расставить личный состав группы (звена) по местам обслуживания ЗС ГО согласно обязанностям каждого;

организовать прием, учет и размещение укрываемых в ЗС ГО;

прекратить заполнение убежища через входы без шлюзов и закрыть защитно-герметические и герметические двери (ворота) после получения команды или принятия решения о закрытии ЗС ГО;

организовать наблюдение за параметрами микроклимата и газового состава воздуха в убежище и контроль за радиационной и химической обстановкой внутри и вне убежища;

включить систему вентиляции по требуемому режиму;

разъяснить укрываемым правила поведения в сооружении и следить за их выполнением;

организовать питание и медицинское обслуживание укрываемых;

информировать укрываемых об обстановке вне сооружения и о поступивших сигналах. Кроме того, при опасной концентрации АХОВ и отравляющих веществ обязан подать команду надеть противогазы всем укрываемым в ПРУ;

подать команду личному составу, обслуживающему ДЭС и находящемуся за линией герметизации сооружения, работать в противогазах.

7.1.4. По сигналу "Отбой" командир группы (звена) обязан:

уточнить обстановку в районе сооружения и определить режим поведения укрываемых;

установить при необходимости очередность и порядок выхода укрываемых из сооружения с учетом сложившейся в районе ЗС ГО обстановки;

после выхода укрываемых из сооружения организовать уборку, проветривание, а при необходимости - дезактивацию и дезинфекцию помещений сооружения;

подготовить сооружение к повторному приему укрываемых (пополнить запасы горючего и смазочных материалов, медикаментов, воды, продуктов питания и др.).

7.2. Обязанности заместителя командира группы по эксплуатации оборудования

7.2.1. Заместитель командира группы по эксплуатации оборудования подчиняется командиру группы по обслуживанию ЗС ГО и отвечает за бесперебойную работу систем жизнеобеспечения ЗС ГО (вентиляции, электроснабжения, водоснабжения, канализации и др.).

7.2.2. Заместитель командира группы по эксплуатации оборудования обязан:

знать правила эксплуатации инженерно-технического оборудования ЗС ГО;

при подготовке ЗС ГО к приему укрываемых проверить готовность к работе систем вентиляции, электроснабжения, водоснабжения, канализации и других систем, исправность защитно-герметических устройств и герметичность ЗС ГО;

организовать контроль за состоянием воздушной среды в убежище (подпором воздуха, его температурой, влажностью и газовым составом) и докладывать о результатах измерений командиру группы;

организовать дежурство по обслуживанию инженерно-технического оборудования ЗС ГО;

организовать, при необходимости, устранение повреждений и неисправностей инженерно-технического оборудования.

7.3. Функциональные обязанности звеньев (специалистов) по обслуживанию защитного сооружения

7.3.1. Звено по заполнению и размещению укрываемых (контролер):

обеспечивает освобождение ЗС ГО от складского имущества, расстановку нар и другие мероприятия в помещениях для укрываемых;

проверяет готовность дверей (ворот) к закрытию, при обнаружении неисправностей устраняет их;

обозначает маршруты следования укрываемых к ЗС ГО;

организует встречу, прием и размещение укрываемых по отсекам сооружения;

открывает и закрывает двери (ворота) входов по распоряжению командира группы;

обеспечивает пропуск людей в убежище через тамбур-шлюзы после закрытия сооружения;

следит за порядком в помещении;

обеспечивает охрану входов и аварийного выхода сооружения;

организует выход укрываемых через входы или аварийные выходы защитного сооружения.

7.3.2. Звено электроснабжения (электрик, электрик-моторист):

обслуживает дизель-электростанцию, электрическую сеть и электрооборудование сооружения;

обеспечивает исправность аварийного освещения и включение его при выходе из строя других источников.

7.3.3. Звено по обслуживанию фильтровентиляционного оборудования (слесарь по вентиляции):

обеспечивает работу систем воздухообмена в заданных режимах, следит за состоянием защитно-герметических устройств системы воздухообмена и устраняет их неисправности;

контролирует количество подаваемого в сооружение воздуха, периодически проверяет его подпор;

следит за равномерностью распределения воздуха по отдельным помещениям (отсекам) сооружения.

Рекомендуемая периодичность измерений газового состава воздуха в зависимости от объема помещений на одного укрываемого, режима вентиляции и параметров микроклимата приведены в [таблицах 6 и 7](#).

Таблица 6

Периодичность измерения параметров газового
 состава воздуха

Измеряемый параметр	Объем помещения на одного человека, м3	Периодичность замеров при различных режимах воздухообмена, час		
		чистая вентиляция	фильтровентиляция	регенерация
1	2	3	4	5
Содержание в воздухе:				
кислорода	1,5	4,0	1,0	1,0
	2,0	6,0	2,0	1,0
	4,0	8,0	3,0	1,0
окиси углерода	1,5	12,0	4,0	1,0
	2,0	12,0	5,0	1,0
	4,0	12,0	6,0	1,0
двуокиси углерода	1,5	2,0	1,0	1,0
	2,0	3,0	1,5	1,0
	4,0	4,0	2,0	1,0
метана (в защитных сооружениях, расположенных в горных выработках)	1,5...4,0	2,0...3,0	2,0...3,0	1,0
пыли	1,5...4,0	3,0	3,0	3,0

Примечание. При поступлении в помещения дыма анализ газового состава воздуха проводится через каждые 30 минут.

Таблица 7

Периодичность измерения параметров микроклимата

Измеряемый параметр	Периодичность замеров при различных режимах воздухообмена, час		
	чистая вентиляция	фильтровентиляция	регенерация
1	2	3	4
Температура воздуха	4,0	2,0	1,0
Относительная влажность воздуха	4,0	4,0	4,0
Скорость движения воздуха	4,0	4,0	4,0

Примечание. При пожарах в прилегающей к защитным сооружениям местности измерение температуры производится через каждые 30 мин.

В случае достижения предельно допустимых величин параметров микроклимата и газового состава воздуха немедленно докладывает командиру группы (звена). Результаты замеров заносятся в журнал регистрации показателей микроклимата и газового состава воздуха в убежище (противорадиационном укрытии).

7.3.4. Звено по водоснабжению и канализации (слесарь по водопроводу и канализации):

проводит техническое обслуживание и ремонт систем водоснабжения и канализации ЗС ГО;

организует раздачу питьевой воды из емкостей запаса воды, находящихся в сооружении;

следит за порядком в санитарных узлах сооружения, организует сбор бытовых отходов и их последующее удаление.

7.3.5. Звено связи и разведки (радиотелефонист, телефонист, разведчик-химик, разведчик-дозиметрист):

обеспечивает связь с органом управления по делам гражданской обороны и чрезвычайным ситуациям и службой убежищ и укрытий ГО объекта (города, района);

проводит регламентное обслуживание радио- и проводных средств системы связи и системы местного оповещения;

контролирует зараженность воздуха радиоактивными и отравляющими веществами внутри ЗС ГО;

ведет разведку и оценивает складывающуюся обстановку вне ЗС ГО;

осуществляет дозиметрический контроль и учет доз облучения укрываемых.

7.3.6. Медицинское звено (врач, фельдшер, сандружинница):

доукомплектовывает аптечки коллективные, наборы фельдшерские и врачебные до установленных норм;

осуществляет постоянное наблюдение и оценивает состояние здоровья укрываемых, выявляет и изолирует инфекционных больных;

оказывает первую помощь и медицинскую помощь пораженным и больным, находящимся в сооружении;

(в ред. [Приказа](#) МЧС России от 03.04.2017 N 146)

контролирует санитарное состояние сооружения;

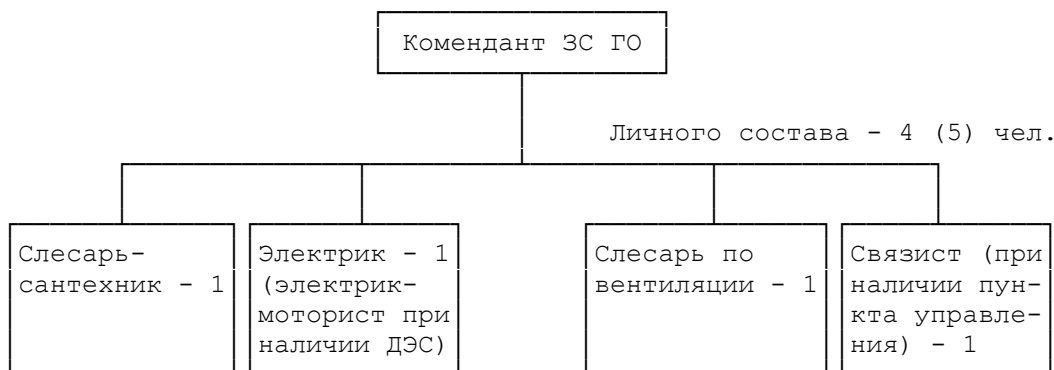
осуществляет санитарный надзор за хранением и раздачей продуктов питания и питьевой воды, проводит другие необходимые лечебно-профилактические, санитарно-гигиенические и противоэпидемические мероприятия.

7.3.7. Звено организации питания (кладовщик-раздатчик) организует получение и закладку продовольствия, фасовку и выдачу его укрываемым.

Список изменяющих документов
(в ред. Приказа МЧС России от 22.12.2015 N 679)

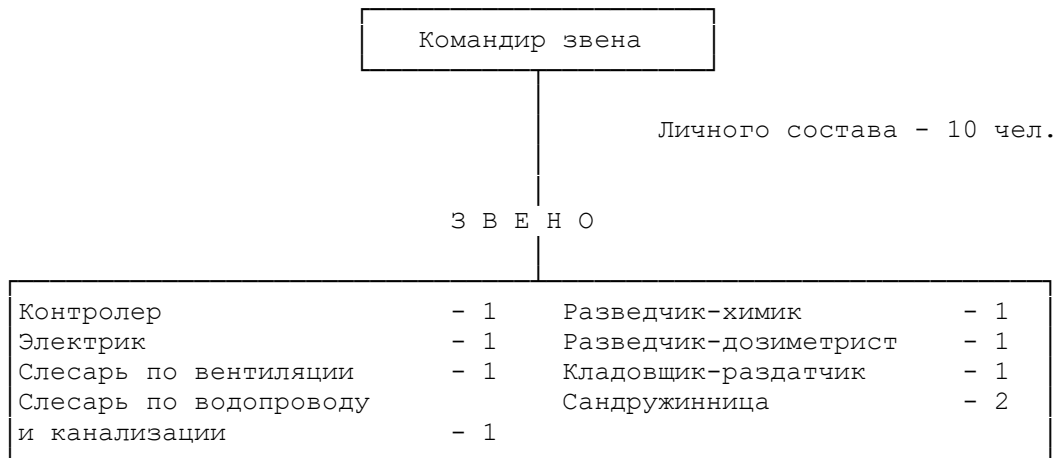
А. СХЕМА ОРГАНИЗАЦИИ ЗВЕНА ПО ОБСЛУЖИВАНИЮ ЗС ГО

(в мирное время)



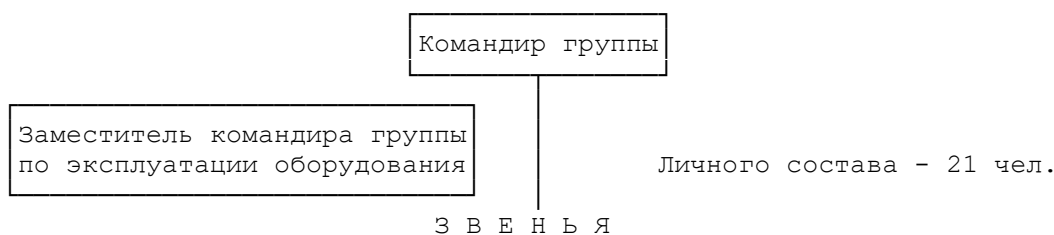
Б. СХЕМА ОРГАНИЗАЦИИ ЗВЕНА ПО ОБСЛУЖИВАНИЮ ЗС ГО

(вместимостью 150 чел. и менее)



В. СХЕМА ОРГАНИЗАЦИИ ГРУППЫ ПО ОБСЛУЖИВАНИЮ ЗС ГО

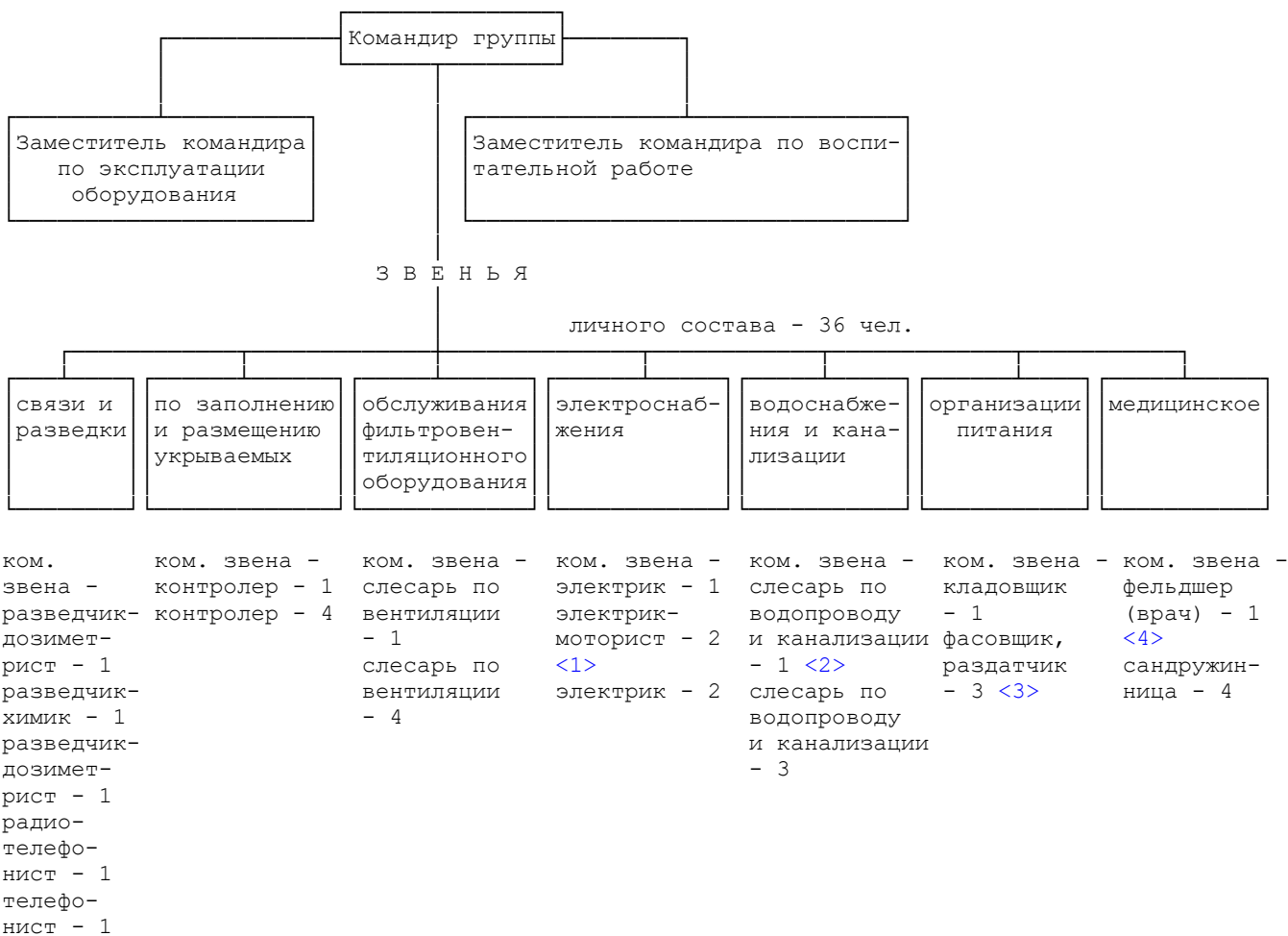
(вместимостью от 150 до 600 чел.)





Г. СХЕМА ОРГАНИЗАЦИИ ГРУППЫ ПО ОБСЛУЖИВАНИЮ ЗС ГО

(вместимостью более 600 чел.)



Примечание. При отсутствии в защитном сооружении отдельного вида оборудования численность личного состава соответственно уменьшается. Оснащение техникой и имуществом - согласно нормам табелизации.

<1> При наличии ДЭС.

<2> При наличии в сооружении артезианской скважины командир звена - техник.

<3> В сооружениях вместимостью 1200 чел. и более количество фасовщиков-раздатчиков увеличивается (из расчета 1 чел. на 300 укрываемых).

<4> В сооружениях вместимостью 1200 чел. и более предусматривать врача.

Приложение N 2
к п. 1.5 Правил

**ПРИМЕРНЫЕ НОРМЫ
ОСНАЩЕНИЯ (ТАБЕЛИЗАЦИИ) ГРУППЫ (ЗВЕНА) ПО ОБСЛУЖИВАНИЮ
ЗАЩИТНОГО СООРУЖЕНИЯ ГРАЖДАНСКОЙ ОБОРОНЫ**

Список изменяющих документов
(в ред. Приказа МЧС России от 22.12.2015 N 679)

N п/п	Наименование имущества	Единица измерения	Нормы расчета
I. Средства индивидуальной защиты			
1.1.	Противогаз фильтрующий (в т.ч. с защитой от аварийно химически опасных веществ)	компл.	На штатную численность
1.2.	Респиратор фильтрующий	шт.	На штатную численность
1.3.	Противогаз изолирующий на сжатом воздухе или кислороде	компл.	На штатную численность
1.4.	Костюм защитный облегченный	компл.	На штатную численность
II. Средства радиационной и химической разведки и контроля			
2.1.	Комплект дозиметров (индивидуальных) с диапазоном измерения от 20 мкЗв до 10 Зв со считывающим устройством	компл.	На штатную численность
2.2.	Дозиметр-радиометр α , β и γ излучения (носимый) с диапазоном измерений мощности амбиентного эквивалента дозы γ излучения от 0,10 мкЗв/ч до 10 Зв/ч и плотности	компл.	Один на формирование

	потока α -излучения от 0,01 до $1500 \text{ с}^{-1} \cdot \text{см}^{-2}$ и β -излучения от 0,1 до $1500 \text{ с}^{-1} \cdot \text{см}^{-2}$		
2.3.	Газосигнализатор автоматический для определения зараженности воздуха и автоматической сигнализации об их обнаружении	компл.	Один на формирование
2.4.	Многокомпонентный газоанализатор для измерения и анализа концентрации (от 1 ПДК в рабочей зоне) в воздухе и автоматической сигнализации об их обнаружении	компл.	Один на формирование
2.5.	Метеорологический комплект с электронным термометром	компл.	На формирование
2.6.	Комплект носимых знаков ограждения	компл.	На формирование
III. Средства специальной обработки			
3.1.	Комплект санитарной обработки	компл.	На формирование
3.2.	Комплект специальной обработки автомобильной техники	компл.	На одну единицу автомобильной техники
IV. Средства связи			
4.1.	Радиостанция УКВ носимая	компл.	На формирование
4.2.	Коммутатор	шт.	На формирование
4.3.	Телефонный аппарат	шт.	Пять на формирование
V. Медицинское имущество			
5.1.	Индивидуальный противохимический пакет	шт.	На весь личный состав
5.2.	Комплект индивидуальный противоожоговый с перевязочным пакетом	шт.	На весь личный состав
5.3.	Носилки медицинские мягкие бескаркасные огнестойкие (огнезащитные)	шт.	Два на формирование
5.4.	Комплект индивидуальный медицинский гражданской защиты	шт.	На весь личный состав
5.5.	Санитарная сумка с укладкой для оказания первой помощи	шт.	На 5% штатной численности формирования
5.6.	Набор перевязочных средств противоожоговый	шт.	На 20% штатной численности

			формирования
VI. Санитарно-хозяйственное имущество			
6.1	Наволочка подушечная нижняя	шт.	1
6.2	Наволочка подушечная верхняя	шт.	1
6.3	Полотенце	шт.	3
6.4	Простыня	шт.	5
6.5	Ведро (урна) педальное для отбросов	шт.	1
6.6	Ведро эмалированное с крышкой	шт.	1
6.7	Кувшин эмалированный для воды	шт.	1
6.8	Мыло туалетное	кусок	3
6.9	Халат медицинский	шт.	1
6.10	Плитка электрическая с закрытым элементом	шт.	1
6.11	Мыльница с крышкой	шт.	1
6.12	Таз эмалированный	шт.	1
6.13	Хлорамин (монохлорамин)	кг	5

Приложение N 3
к п. 1.6 Правил

**ПРИМЕРНЫЕ НОРМЫ
СОЗДАНИЯ КОМПЛЕКТОВ МЕДИЦИНСКИХ ИЗДЕЛИЙ ДЛЯ ЗАЩИТНЫХ
СООРУЖЕНИЙ ГРАЖДАНСКОЙ ОБОРОНЫ, ВРАЧА И ФЕЛЬДШЕРА**

Список изменяющих документов
(в ред. Приказа МЧС России от 22.12.2015 N 679)

**КОМПЛЕКТ
медицинских изделий для защитных сооружений гражданской
обороны (на 20 человек)**

N п/п	Наименование имущества	Единица измерения	Количество
1.	Бинт марлевый медицинский нестерильный, 7 м x 14 см	шт.	3
2.	Бинт марлевый медицинский стерильный, 5 м x 10 см	шт.	5
3.	Бинт марлевый медицинский стерильный, 7 м x 14 см	шт.	3

4.	Воротник-шина шейная для взрослых	шт.	3
5.	Воротник-шина шейная для детей	шт.	1
6.	Дыхательный мешок для проведения искусственного дыхания (однократного применения)	шт.	1
7.	Жгут кровоостанавливающий матерчато-эластичный	шт.	6
8.	Жгут кровоостанавливающий резиновый	шт.	3
9.	Лейкопластырь бактерицидный (не менее 1,9 см x 7,2 см)	шт.	5
10.	Лейкопластырь рулонный (не менее 2 см x 5 м)	шт.	2
11.	Маска медицинская нестерильная трехслойная из нетканого материала с резинками или с завязками	шт.	10
12.	Ножницы для разрезания повязок по Листеру	шт.	1
13.	Носилки медицинские мягкие бескаркасные	шт.	2
14.	Очки или экран защитный для глаз	шт.	1
15.	Пакет гипотермический (не менее 140 г)	шт.	10
16.	Пакет перевязочный медицинский стерильный, с эластичным бандажом с двумя тканевыми подушками	шт.	6
17.	Перчатки медицинские нестерильные, смотровые (не менее М)	пара	20
18.	Повязка разгружающая для верхней конечности	шт.	4
19.	Покрывало спасательное изотермическое (не менее 160 см x 200 см)	шт.	6
20.	Салфетка антисептическая из нетканого материала с перекисью водорода	шт.	20
21.	Салфетка антисептическая из нетканого материала спиртовая (не менее 13 см x 18 см)	шт.	20
22.	Салфетка марлевая медицинская стерильная (не менее 14 см x 16 см, N 10)	шт.	2
23.	Салфетка марлевая медицинская стерильная (не менее 45 см x 29 см, N 5)	шт.	1
24.	Средство из нетканого материала с раствором аммиака	шт.	10
25.	Средство перевязочное гелевое для инфицированных ран стерильное санилокаином и мирамистином или йодовидоном, туба (не менее 20 г)	шт.	10
26.	Средство перевязочное гемостатическое стерильное на основе цеолитов или алюмосиликатов кальция и натрия или гидросиликата кальция (не менее 50 г)	шт.	3

27.	Средство перевязочное гидрогелевое противоожоговое стерильное с охлаждающим и обезболивающим действием, салфетка (не менее 20 см x 24 см)	шт.	3
28.	Устройство для проведения искусственного дыхания "рот-устройство-рот" одноразовое пленочное	шт.	2
29.	Шина иммобилизационная (заготовка шины) однократного применения (длиной не менее 60 см)	шт.	3
30.	Маркер перманентный черного цвета	шт.	1
31.	Мешок полиэтиленовый с зажимом (не менее 20 см x 25 см)	шт.	5

КОМПЛЕКТ ВРАЧА
(на 20 человек)

№ п/п	Наименование имущества	Единица измерения	Количество
1.	Бинт марлевый медицинский нестерильный, 7 м x 14 см	шт.	2
2.	Бинт марлевый медицинский стерильный, 5 м x 10 см	шт.	10
3.	Бинт марлевый медицинский стерильный, 7 м x 14 см	шт.	10
4.	Воздуховод назофарингеальный	шт.	1
5.	Воздуховод орофарингеальный Гведела (размер не менее N 4)	шт.	1
6.	Воротник-шина шейная для взрослых	шт.	3
7.	Воротник-шина шейная для детей	шт.	1
8.	Дыхательный мешок для проведения искусственного дыхания (однократного применения)	шт.	1
9.	Жгут кровоостанавливающий матерчато-эластичный	шт.	3
10.	Жгут кровоостанавливающий резиновый	шт.	2
11.	Зажим кровоостанавливающий	шт.	2
12.	Лейкопластырь бактерицидный (не менее 1,9 см x 7,2 см)	шт.	10
13.	Лейкопластырь рулонный (не менее 5 см x 5 м)	шт.	4
14.	Ножницы для разрезания повязок по Листеру	шт.	2
15.	Носилки медицинские мягкие бескаркасные	шт.	2
16.	Пакет гипотермический (не менее 140 г)	шт.	5
17.	Пакет перевязочный медицинский стерильный, с эластичным бандажом с двумя тканевыми подушками	шт.	5
18.	Перчатки медицинские нестерильные, смотровые (не менее М)	пара	20

19.	Пинцет	шт.	2
20.	Повязка разгружающая для верхней конечности	шт.	4
21.	Покрывало спасательное изотермическое (не менее 160 см х 200 см)	шт.	20
22.	Роторасширитель, в стерильной упаковке	шт.	1
23.	Салфетка антисептическая из нетканого материала с перекисью водорода	шт.	10
24.	Салфетка антисептическая из нетканого материала спиртовая (не менее 13 см х 18 см)	шт.	120
25.	Салфетка марлевая медицинская стерильная (не менее 14 см х 16 см, N 10)	шт.	5
26.	Скальпель стерильный одноразовый	шт.	2
27.	Средство из нетканого материала с раствором аммиака	шт.	20
28.	Средство перевязочное гелевое для инфицированных ран стерильное с анилокаином и мирамистином или йодовидоном, туба (не менее 20 г)	шт.	5
29.	Средство перевязочное гемостатическое стерильное на основе цеолитов или алюмосиликатов кальция и натрия или гидросиликата кальция (не менее 50 г)	шт.	5
30.	Средство перевязочное гидрогелевое противоожоговое стерильное с охлаждающим и обезболивающим действием, салфетка (не менее 20 х 24 см)	шт.	10
31.	Сфигмоманометр (измеритель артериального давления) со взрослой и детскими манжетами механический с anerоидным манометром	шт.	1
32.	Термометр медицинский максимальный стеклянный безртутный в футляре	шт.	2
33.	Устройство для переливания крови, кровезаменителей и инфузионных растворов	шт.	1
34.	Фонендоскоп	шт.	1
35.	Шина иммобилизационная (заготовка шины) однократного применения (длиной не менее 120 см)	шт.	4
36.	Шина иммобилизационная (заготовка шины) однократного применения (длиной не менее 60 см)	шт.	4
37.	Шпатель деревянный стерильный	шт.	20
38.	Шприц трехдетальный однократного применения, 10 мл	шт.	20
39.	Шприц трехдетальный однократного применения, 5 мл	шт.	30

40.	Шприц трехдетальный однократного применения, 1 мл	шт.	68
41.	Языкодержатель	шт.	1
42.	Активированный уголь, таблетки, 200 мг	таб.	20
43.	Аминофиллин, раствор для внутривенного введения или раствор для внутримышечного введения, 24 мг/мл, 10 мл в ампуле	амп.	10
44.	Амоксициллин + клавулановая кислота, таблетки, покрытые пленочной оболочкой, 250 мг + 125 мг	таб.	10
45.	Атропин, раствор для инъекций, 1 мг/мл, 1 мл в ампуле <*>	амп.	10
46.	Ацетилсалициловая кислота, таблетки или таблетки, покрытые кишечнорастворимой оболочкой, 500 мг	таб.	10
47.	Бромдигидрохлорфенилбензодиазепин, раствор для внутривенного и внутримышечного введения, 1 мг/мл, 1 мл в ампуле	амп.	10
48.	Декстроза, раствор для внутривенного введения или раствор для инфузий, 400 мг/мл, 10 мл в ампуле или флаконе или бутылке	шт.	10
49.	Доксициклин, капсулы, 100 мг	капс.	30
50.	Калий-железо гексацианоферрат, таблетки, 500 мг	таб.	20
51.	Калия йодид, таблетки, 125 мг	таб.	15
52.	Калия йодид, таблетки, 40 мг	таб.	10
53.	Карбоксим, раствор для внутримышечного введения, 150 мг/мл, 1 мл в ампуле или предварительно наполненном шприце	шт.	10
54.	Клемастин, раствор для внутривенного и внутримышечного введения, 1 мг/мл, 2 мл в ампуле	амп.	5
55.	Менадиона натрия бисульфит, раствор для внутримышечного введения, 10 мг/мл, 1 мл в ампуле	амп.	10
56.	Метамизол натрия, раствор для внутривенного и внутримышечного введения или раствор для инъекций, 500 мг/мл, 5 мл в ампуле	амп.	5
57.	Метопролол, таблетки или таблетки пролонгированного действия, покрытые пленочной оболочкой, 50 мг	таб.	30
58.	Натрия хлорид, раствор для инфузий, 9 мг/мл, 250 мл в флаконе или бутылке	шт.	1
59.	Нитроглицерин, таблетки подъязычные или таблетки сублингвальные, 0,5 мг	таб.	40
60.	Ондансетрон, раствор для внутривенного и внутримышечного	амп.	10

	введения, 2 мг/мл, 4 мл в ампуле		
61.	Ондансетрон, таблетки, покрытые оболочкой, 4 мг	таб.	10
62.	Преднизолон, раствор для внутривенного и внутримышечного введения или раствор для инъекций, 30 мг/мл, 1 мл в ампуле	амп.	3
63.	Фуросемид, раствор для внутривенного и внутримышечного введения или раствор для инъекций, 10 мг/мл, 2 мл в ампуле	амп.	10
64.	Цинка бисвинилимидазоладиацетат, раствор для внутримышечного введения 60 мг/мл, 1 мл в ампуле или предварительно наполненном шприце	шт.	20
65.	Эпинефрин, раствор для инъекций, 1 мг/мл, 1 мл в ампуле <*>	амп.	5
66.	Антисептическое средство для обработки рук (не менее 30 мл)	шт.	2
67.	Маркер перманентный черного цвета	шт.	1
68.	Мешок полиэтиленовый с зажимом (не менее 20 x 25 см)	шт.	5

<*> Комплектуется конечным потребителем.

КОМПЛЕКТ ФЕЛЬДШЕРА
(на 20 человек)

№ п/п	Наименование имущества	Единица измерения	Количество
1.	Бинт марлевый медицинский нестерильный, 7 м x 14 см	шт.	2
2.	Бинт марлевый медицинский стерильный, 5 м x 10 см	шт.	10
3.	Бинт марлевый медицинский стерильный, 7 м x 14 см	шт.	10
4.	Воздуховод назофарингеальный	шт.	1
5.	Воздуховод орофарингеальный Гведела (размер не менее N 4)	шт.	1
6.	Воротник-шина шейная для взрослых	шт.	3
7.	Воротник-шина шейная для детей	шт.	1
8.	Дыхательный мешок для проведения искусственного дыхания (однократного применения)	шт.	1
9.	Жгут кровоостанавливающий матерчатый-эластичный	шт.	3
10.	Жгут кровоостанавливающий резиновый	шт.	2
11.	Зажим кровоостанавливающий	шт.	2
12.	Лейкопластырь бактерицидный (не менее 1,9 см x 7,2 см)	шт.	10

13.	Лейкопластырь рулонный (не менее 5 см x 5 м)	шт.	4
14.	Ножницы для разрезания повязок по Листеру	шт.	2
15.	Носилки медицинские мягкие бескаркасные	шт.	2
16.	Пакет гипотермический (не менее 140 г)	шт.	5
17.	Пакет перевязочный медицинский стерильный, с эластичным бандажом с двумя тканевыми подушками	шт.	5
18.	Перчатки медицинские нестерильные, смотровые (не менее М)	пара	20
19.	Пинцет	шт.	2
20.	Повязка разгружающая для верхней конечности	шт.	4
21.	Покрывало спасательное изотермическое (не менее 160 см x 200 см)	шт.	20
22.	Роторасширитель, в стерильной упаковке	шт.	1
23.	Салфетка антисептическая из нетканого материала с перекисью водорода	шт.	10
24.	Салфетка антисептическая из нетканого материала спиртовая (не менее 13 см x 18 см)	шт.	60
25.	Салфетка марлевая медицинская стерильная (не менее 14 см x 16 см, N 10)	шт.	5
26.	Скальпель стерильный одноразовый	шт.	2
27.	Средство из нетканого материала с раствором аммиака	шт.	20
28.	Средство перевязочное гелевое для инфицированных ран стерильное с анилокаином и мирамистином или йодовидоном, туба (не менее 20 г)	шт.	5
29.	Средство перевязочное гемостатическое стерильное на основе цеолитов или алюмосиликатов кальция и натрия или гидросиликата кальция (не менее 50 г)	шт.	5
30.	Средство перевязочное гидрогелевое противоожоговое стерильное с охлаждающим и обезболивающим действием, салфетка (не менее 20 см x 24 см)	шт.	10
31.	Сфигмоманометр (измеритель артериального давления) со взрослой и детскими манжетами механический с anerоидным манометром	шт.	1
32.	Термометр медицинский максимальный стеклянный безртутный в футляре	шт.	2
33.	Фонендоскоп	шт.	1
34.	Шина иммобилизационная (заготовка шины) однократного	шт.	4

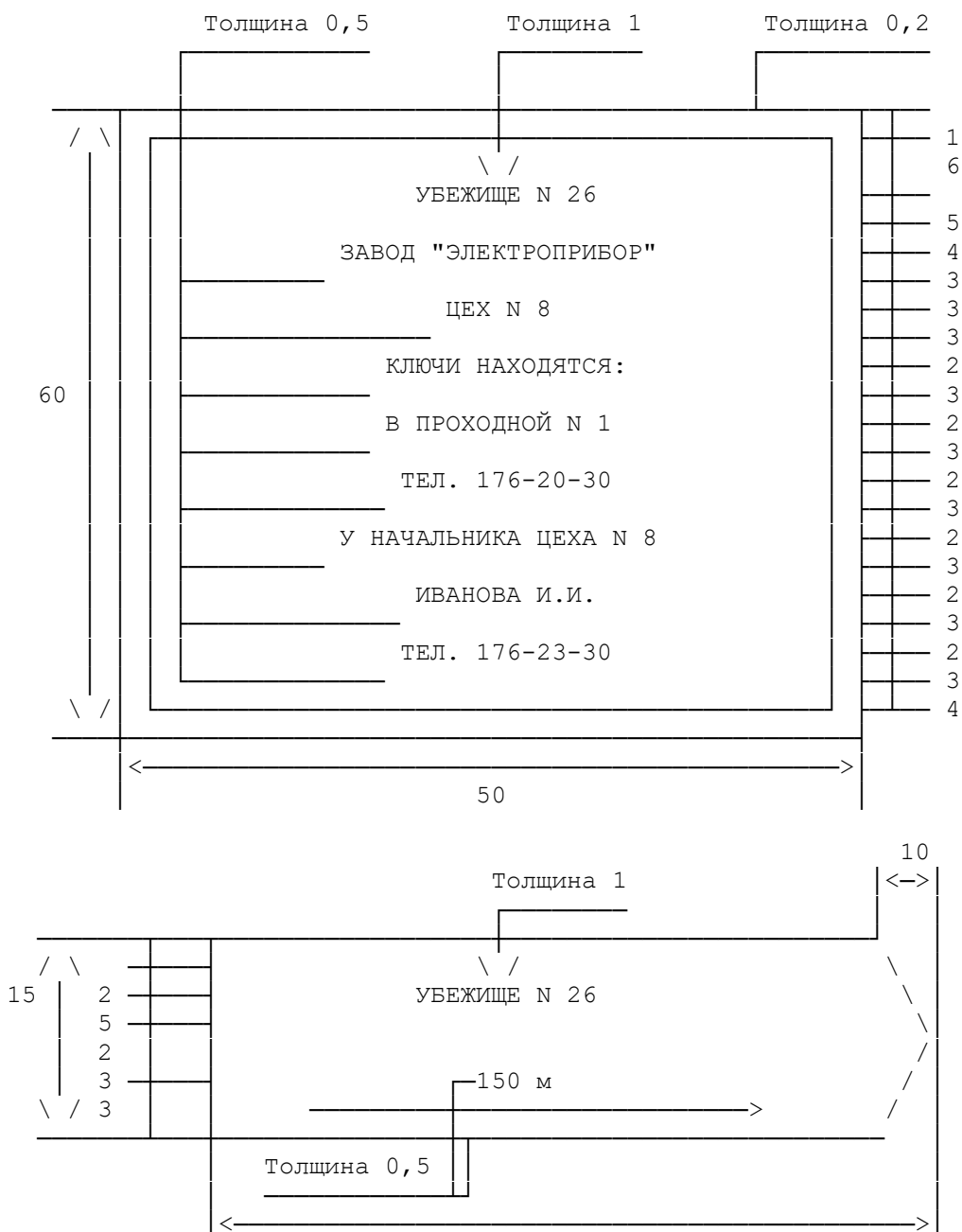
	применения (длиной не менее 120 см)		
35.	Шина иммобилизационная (заготовка шины) однократного применения (длиной не менее 60 см)	шт.	4
36.	Шпатель деревянный стерильный	шт.	10
37.	Шприц трехдетальный однократного применения, 1 мл	шт.	20
38.	Языкодержатель	шт.	1
39.	Активированный уголь, таблетки, 200 мг	таб.	20
40.	Алгелдрат + магнезия гидроксид, таблетки или таблетки жевательные или таблетки для рассасывания	таб.	20
41.	Амоксициллин + клавулановая кислота, таблетки покрытые пленочной оболочкой, 250 мг + 125 мг	таб.	10
42.	Валерианы лекарственной корневища с корнями, настойка, флакон-капельница	фл.	1
43.	Доксициклин, капсулы, 100 мг	капс.	30
44.	Ибупрофен, таблетки, покрытые оболочкой, 200 мг	таб.	20
45.	Калий-железо гексацианоферрат, таблетки 500 мг	таб.	20
46.	Калия йодид, таблетки, 125 мг	таб.	15
47.	Калия йодид, таблетки, 40 мг	таб.	10
48.	Карбоксим, раствор для внутримышечного введения 150 мг/мл, 1 мл в ампуле или предварительно наполненном шприце	шт.	10
49.	Кодеин + кофеин + метамизолнатрия + напроксен + фенобарбитал, таблетки, 300 + 100 + 500 + 10 + 8 мг	таб.	20
50.	Левоментола раствор в ментилизовалерате, таблетки подъязычные, 60 мг	таб.	20
51.	Мебгидролин, драже или таблетки, 100 мг, или клемастин, таблетки, 1 мг	шт.	10
52.	Нафазолин или ксилометазолин, капли назальные, 0,1%, 10 мл в тубике-капельнице	шт.	1
53.	Ондансетрон, таблетки, покрытые оболочкой, 4 мг	таб.	20
54.	Цинка бисвинилимидазолаацетат, раствор для внутримышечного введения, 60 мг/мл, 1 мл в ампуле или предварительно наполненном шприце	шт.	20
55.	Антисептическое средство для обработки рук (не менее 30 мл)	шт.	2
56.	Маркер перманентный черного цвета	шт.	1

57.	Мешок полиэтиленовый с зажимом (не менее 20 см х 25 см)	шт.	5
-----	---	-----	---

Приложение N 4
 к п. п. 6.2.1, 6.2.3 Правил

**ТАБЛИЧКИ ОБОЗНАЧЕНИЯ ЗС ГО И УКАЗАТЕЛЕЙ МАРШРУТА
 ДВИЖЕНИЯ К ЗАЩИТНОМУ СООРУЖЕНИЮ**

(ФОРМА)



На табличках и указателях фон белый, шрифт - черный, размеры указаны в сантиметрах.

Приложение N 5
к п. 2.1 Правил

ЖУРНАЛ УЧЕТА ЗС ГО
(ФОРМА)

N п/п	Наименование предприятия, организации, ведомственная принадлежность	Полный адрес места расположения ЗС ГО с указанием строения, подъезда	Инвентарный номер ЗС ГО	Тип, класс ЗС ГО	Вместимость, чел.	Соответствие нормам ИТМ ГО	Площадь, м2		Год ввода в эксплуатацию	Наличие III режима вентиляции	Наличие ДЭС (марка, мощность)	Характер использования в мирное время
							Общая	Основных помещений				
1	2	3	4	5	6	7	8	9	10	11	12	13

Приложение N 6
к п. п. 1.2, 3.6 Правил

Список изменяющих документов
(в ред. Приказа МЧС России от 22.12.2015 N 679)

ПАСПОРТ ЗС ГО N _____

(ФОРМА)

ОБЩИЕ СВЕДЕНИЯ

1. Адрес _____
(индекс, город, район, улица, номер дома)
2. Кому принадлежит _____
(к какому предприятию приписано ЗС ГО)
3. Наименование проектной организации и кем утверждена проект _____
4. Наименование строительно-монтажной организации, возводившей
ЗС ГО _____
5. Назначение ЗС ГО по проекту _____
6. Организация, эксплуатирующая ЗС ГО _____
7. Дата приемки в эксплуатацию _____
(год, месяц, число)
8. Время приведения ЗС ГО в готовность _____ ч.

ТЕХНИЧЕСКАЯ ХАРАКТЕРИСТИКА ЗС ГО

1. Вместимость, чел. _____
2. Общая площадь, м2 _____
3. Общий объем, м3 _____
4. Расположение ЗС ГО:
 - встроенное в здание _____ этажей
 - отдельно стоящее _____
 - в горных выработках _____
5. Количество входов _____
6. Количество аварийных выходов _____
7. Количество дверей и ставней (с указанием марки или шифра):
 - защитно-герметических _____
 - герметических _____
8. Класс ЗС ГО _____
9. Техническая характеристика систем вентиляции _____

Вентиляционная система	Вентиляторы			Фильтры и средства регенерации		Герметические клапаны		Противовзрывные устройства		Насосы			Калориферы или воздухоохладители		
	Тип	Количество	Производительность	Тип	Количество	Тип	Количество	Тип	Количество	Тип	Количество	Производительность	Тип	Количество	Производительность
1	2	3	4	5	6	7	8	9	10	11	12	13	14	15	16

10. Наличие и перечень измерительных приборов _____
11. Степень герметизации (величина подпора воздуха) _____
12. Система отопления _____
13. Система энергоснабжения _____
14. Система водоснабжения _____
 (вид водопровода, скважина)
15. Тип канализации и количество санитарно-технических приборов _____
16. Инструмент, инвентарь и оборудование, имеющиеся в ЗС ГО _____
17. Дата заполнения паспорта _____

Ответственный представитель
организации, эксплуатирующей
защитное сооружение _____
(подпись, фамилия и инициалы)
печать

Представитель органа управления
по делам гражданской обороны и
чрезвычайным ситуациям _____
(подпись, фамилия и инициалы)
печать

Приложение: копии поэтажного плана и экспликации помещений ЗС ГО.

Примечание. Паспорт составляется в трех экземплярах: 1 экз. находится в ЗС ГО (укрытии), 2 экз. - в службе ЗС ГО объекта, 3 экз. - в органе управления по делам гражданской обороны и чрезвычайным ситуациям города (района).

Приложение N 7
к п. 3.6 Правил

Список изменяющих документов
(в ред. Приказа МЧС России от 22.12.2015 N 679)

ЖУРНАЛ ОЦЕНКИ ТЕХНИЧЕСКОГО СОСТОЯНИЯ ЗС ГО

(ФОРМА)

_____ (наименование организации, которой принадлежит ЗС ГО)
расположено по адресу _____

Дата оценки технического состояния	Должности, фамилии и инициалы	Осмотренные конструкции, узлы,	Результаты осмотра и выявленные	Срок устранения недостатков	Дата устранения недостатков и подпись
--	-------------------------------------	--------------------------------------	---------------------------------------	--------------------------------	---

	контролирующего	механизмы и оборудование	недостатки		ответственного лица
1	2	3	4	5	6

Примечание. Журнал хранится в ЗС ГО.

Приложение N 8
к п. 3.6 Правил

Список изменяющих документов
(в ред. Приказа МЧС России от 22.12.2015 N 679)

ЖУРНАЛ
РЕГИСТРАЦИИ ПОКАЗАТЕЛЕЙ МИКРОКЛИМАТА И ГАЗОВОГО СОСТАВА
ВОЗДУХА В УБЕЖИЩЕ
N ____
(ФОРМА)

(наименование предприятия, организации, цеха и т.д.)

Дата и время замера	Место замера	Результаты измерений					Подпись производившего замера
		Температура воздуха, град. С	Относительная влажность воздуха, %	Содержание O2, %	Содержание CO2, %	Содержание CO, мг/м3	
1	2	3	4	5	6	7	8

Примечания:

1. Периодичность измерений согласно п. 7.3.3 Инструкции.
2. Журнал хранится в ЗС ГО.

Приложение N 9
к п. 3.6 Правил

ЖУРНАЛ УЧЕТА
ОБРАЩЕНИЙ УКРЫВАЕМЫХ ЗА МЕДИЦИНСКОЙ ПОМОЩЬЮ

Список изменяющих документов
(в ред. Приказа МЧС России от 22.12.2015 N 679)

(ФОРМА)

Дата, время	Фамилия, имя, отчество, (возраст)	Жалобы	Объективные данные			Диагноз	Лечебные мероприят ия	Подпись медицинского работника
			пульс, ударов в 1 мин.	температу ра тела, град. С	артериаль ное давление, мм рт. ст.			
1	2	3	4	5	6	7	8	9

Примечание. Журнал хранится в ЗС ГО.

Приложение N 10
к п. 3.6 Правил

ЖУРНАЛ
УЧЕТА РАБОТЫ ДИЗЕЛЬНОЙ ЭЛЕКТРОСТАНЦИИ
(ФОРМА)

Дата	Количество отработанных часов	Всего отработано с нарастающим итогом	На основании какого распоряжения (графика) проводился запуск ДЭС	Замечания по работе ДЭС	Фамилия и инициалы ответственного за проведение работ
1	2	3	4	5	6

Примечание. Журнал хранится в убежище (ПРУ).

Приложение N 11

к п. 3.6 Правил

ЖУРНАЛ
РЕГИСТРАЦИИ ДЕМОНТАЖА, РЕМОНТА И ЗАМЕНЫ ОБОРУДОВАНИЯ

Список изменяющих документов
(в ред. [Приказа](#) МЧС России от 22.12.2015 N 679)

(ФОРМА)

N п/п	Дата проведения работ	Наименование оборудования (тип, ГОСТ, марка)	Дата. Причина выхода из строя оборудования	Дата снятия (демонтажа) оборудования

Кому и когда передано на ремонт	Дата получения из ремонта	Дата монтажа отремонтированного оборудования	Дата и причина установки нового оборудования (тип, ГОСТ, марка)	Фамилия и инициалы ответственного за проведение работ

Примечание. Журнал хранится в ЗС ГО.

Приложение N 12
 к п. п. 4.1.3, 6.1.4 Правил

Список изменяющих документов
 (в ред. Приказа МЧС России от 22.12.2015 N 679)

СОГЛАСОВАНО

УТВЕРЖДАЮ

Начальник органа управления по
 делам гражданской обороны и
 чрезвычайным ситуациям

Начальник ГО организации

 (подпись, фамилия и инициалы)

 (подпись, фамилия и инициалы)
 " __ " _____ 200_ г.

" __ " _____ 200_ г.

ПЛАН ПРИВЕДЕНИЯ ЗС ГО
 (ИНВ. N ____) В ГОТОВНОСТЬ К ПРИЕМУ УКРЫВАЕМЫХ

(ФОРМА)

N п/п	Наименование работ	Ответст- венный исполни- тель	Выполнение в часах											
			1	2	3	4	5	6	7	8	9	10	11	12
1	Инструктаж л/с группы		—											
2	Подготовка проходов, входов в убежище и установка знаков "Вход"		—											
3	Снятие дверей мирного времени и оценка затворов			—										
4	Освобождение помещений убежища от материалов мирного времени													
5	Расстановка нар и приборов													
6	Закрытие и герметизация отверстий													

7	Создание запасов продовольствия												
8	Оценка системы воздухообеспечения												
9	Расконсервация и пробный запуск ДЭС												
10	Отключение системы отопления												
11	Оценка исправности системы электроснабжения												
12	Подключение средств связи и оповещения												
13	Доукомплектование инвентарем и др. имуществом												
14	Оценка на герметичность												

Ответственный: _____
(должность) (подпись) (фамилия, и.о.)

Приложение N 13
к п. 4.1.6 Правил

Список изменяющих документов
(в ред. Приказа МЧС России от 22.12.2015 N 679)

АКТ
ОЦЕНКИ СОДЕРЖАНИЯ И ИСПОЛЬЗОВАНИЯ ЗАЩИТНОГО
СООРУЖЕНИЯ ГО, ИНВ. N _____

(ФОРМА)

г. _____ "___" _____ 20__ г.

Комиссия в составе: председателя _____

фамилия, и., о. должность

членов комиссии _____

фамилия, и., о. должность

фамилия, и., о. должность

_____ фамилия, и., о. _____ должность

проверила содержание и использование защитного сооружения ГО,
расположенного по адресу: _____,
инв. N _____ и установила: защитное сооружение принято в
эксплуатацию в _____ году и находится на балансе _____.
Защитное сооружение передано в аренду _____
по договору N _____ от "___" _____ 20__ г. и используется для

1. Наличие необходимой документации, лица, ответственного за
содержание защитного сооружения и группы (звена) по обслуживанию
ЗС ГО: _____

2. Состояние системы вентиляции: _____

3. Состояние системы энергоснабжения: _____

4. Состояние системы водоснабжения: _____

5. Состояние системы канализации: _____

6. Общее состояние защитного сооружения (конструкции,
протечки, герметичность): _____

7. Замечания по содержанию и использованию: _____

8. Выводы комиссии: _____

9. Предложения комиссии: _____

Приложение N 14
к п. 4.1.6 Правил

ВЕДОМОСТЬ ДЕФЕКТОВ

(ФОРМА)

На установку _____

(указать вид установки)

обследованную _____

(наименование организации-исполнителя)

Наименование установки или технического средства	Неисправный узел или деталь	Дефект	Метод устранения
1	2	3	4

ЗАКЛЮЧЕНИЕ:

Установка подлежит _____ ремонту.

(указать вид ремонта)

Исполнитель _____

(подпись) (инициалы, фамилия)

"__" _____ 200_ г.

Приложение N 15
к п. 4.1.8 Правил

УТВЕРЖДАЮ

(должность)

(подпись, инициалы, фамилия)

"__" _____ 20__ г.

ГОДОВОЙ ПЛАН ПЛАНОВО-ПРЕДУПРЕДИТЕЛЬНЫХ
РЕМОНТОВ И ОБСЛУЖИВАНИЯ ТЕХНИЧЕСКИХ СРЕДСТВ
НА 20__ г.

(ФОРМА)

N п/п	Наименование технических средств	Маркировка по схеме	Наработка с начала эксплуатации или от последнего ремонта	Планируемая наработка в году	Распределение технических обслуживаний и ремонтов в течение года								
					январь	февраль	март	апрель	май	июнь	июль	август	сентябрь
1	2	3	4	5	6	7	8	9	10	11	12	13	14

Приложение N 16
к п. 4.1.8 Правил

УТВЕРЖДАЮ

(должность)

(подпись, инициалы, фамилия)

"__" _____ 20__ г.

ГОДОВОЙ ПЛАН ПЛАНОВО-ПРЕДУПРЕДИТЕЛЬНЫХ
РЕМОНТОВ СТРОИТЕЛЬНЫХ КОНСТРУКЦИЙ НА 20__ Г.

(ФОРМА)

N п/п	Наименование зданий, блоков, узлов помещений	Наименование работ	Ед. изм.	Объем работ	Потребность рабочей силы	Календарные сроки выполнения работ по месяцам								
						январь	февраль	март	апрель	май	июнь	июль	август	сентябрь
1	2	3	4	5	6	7	8	9	10	11	12	13	14	15

Приложение N 17
к п. 4.3.10 Правил

ГРАФИК
ДЛЯ ОЦЕНКИ ГЕРМЕТИЧНОСТИ УБЕЖИЩ



Для убежищ с обычной герметичностью (в единицах СИ)

$$\text{Дельта Р} > 137,3 \left(\frac{\text{L}}{\text{F}} \right)^{1,6},$$

где Дельта Р - подпор воздуха в убежище, Па;
то же, в единицах МКГСС

$$\text{Дельта Р} > 14 \left(\frac{\text{L}}{\text{F}} \right)^{1,6},$$

где Дельта Р - подпор воздуха в убежище, кг/м² (мм вод. ст.);
для убежищ с повышенной герметичностью (в единицах СИ)

$$\text{Дельта Р} > 119,6 \left(\frac{\text{L}}{\text{F}} \right)^2 + 194,2 \frac{\text{L}}{\text{F}};$$

то же, в единицах МКГСС

$$\text{Дельта Р} > 12,2 \left(\frac{\text{L}}{\text{F}} \right)^2 + 19,8 \frac{\text{L}}{\text{F}},$$

где: L - воздухоподача приточной системы вентиляции, м³/ч;

Г - площадь ограждений по внутреннему контуру герметизации,
м².

Приложение N 18
(рекомендуемое)
к п. 6.1.1 Правил

**ПЕРЕЧЕНЬ
ИНВЕНТАРЯ, ПРИБОРОВ, ИМУЩЕСТВА, ИНСТРУМЕНТА И РЕМОНТНЫХ
МАТЕРИАЛОВ, НЕОБХОДИМЫХ ДЛЯ УКОМПЛЕКТОВАНИЯ
ЗАЩИТНОГО СООРУЖЕНИЯ ГРАЖДАНСКОЙ ОБОРОНЫ**

Список изменяющих документов
(в ред. Приказа МЧС России от 22.12.2015 N 679)

Наименование, тип, марка	Единица измерения	Количество	Норма расчета
ИМУЩЕСТВО И ИНВЕНТАРЬ			
1. Нары двух-, трехъярусные	шт.	В соответствии с вместимостью убежища	
2. Стол	шт.	1 - 3	На сооружение
3. Стул, табурет	шт.	5	"-
4. Шкаф металлический	шт.	1	"-
5. Бак для питьевой воды вместимостью 15 - 20 л с кружкой	шт.	1	На 100 укрываемых
6. Мешки для сбора сухих отходов	шт.	Из расчета 2 кг на каждого укрываемого	
ПРИБОРЫ			
1. Термометр комнатный	шт.	1	На помещение для укрываемых
2. Психрометр, с психрометрическими таблицами (гигрометр)	шт.	1	"-
3. Прибор для определения содержания двуокиси	шт.	1	На сооружение с тремя

углерода (предел измерения до 10%)			режимами вентиляции
4. Газоанализатор на кислород, окись углерода (на метан, на пыль)	комплект	1	На сооружение, расположенное в горной выработке
5. Тягонапоромер (напоромер, дифманометр)	шт.	1	На сооружение
ИМУЩЕСТВО СВЯЗИ			
1. Аппаратура оповещения П-160, П-164, П-166, Р-413	шт.	1	На пункт управления
2. Радиоприемник	шт.	1	На пункт управления
3. Радиостанция Р-140-0,5	шт.	1	На пункт управления
4. Телефонный аппарат	шт.	1 - 2	На сооружение
5. Радиотрансляционная точка с приемником (радиоприемник)	шт.	1	На сооружение
МЕДИЦИНСКОЕ ИМУЩЕСТВО (в ред. Приказа МЧС России от 22.12.2015 N 679)			
1. Комплект медицинских изделий для защитных сооружений гражданской обороны	комплект	1	На 20 человек
2. Комплект врача	комплект	1	При наличии врача
3. Комплект фельдшера	комплект	1	При наличии фельдшера
ПРОТИВОПОЖАРНОЕ ИМУЩЕСТВО			
1. Огнетушитель углекислотный	шт.	1	На каждые 300 м2 пола сооружения, кроме того, на каждое помещение для установок РУ-150/6

2. Ящик с песком	шт.	1	На каждые 300 м2 пола сооружения
3. Передвижная углекислотная установка	шт.	1	На сооружение (при наличии ДЭС)
4. Асбестовое покрывало	шт.	2	На сооружение (при наличии ДЭС и регенеративной установки)
ИНВЕНТАРЬ И ИМУЩЕСТВО ДЛЯ ОРГАНИЗАЦИИ ПИТАНИЯ			
1. Стеллаж для размещения продовольствия	м2	0,45	Для размещения продовольствия на 100 человек на 1 сутки
2. Стол	шт.	1	При наличии звена организации питания
3. Доска разделочная (для нарезки продуктов)	шт.	1	
4. Нож поварской	шт.	1	На каждое рабочее место фасовщика-раздатчика
5. Нож консервный	шт.	1	
6. Пакет полиэтиленовый или бумажный или бумага оберточная (0,5 x 0,5)	шт.	1	На каждого укрываемого
	м кв.	1	На 4 укрываемых
7. Спецдежда (куртка, халат, фартук хлопчатобумажный) и полотенца вафельные	комплект	1	Всему личному составу звена организации питания

Приложение N 19
к п. 6.4.3 Правил

**ТАБЛИЦЫ
ПРОГНОЗИРОВАНИЯ ОБИТАЕМОСТИ В ЗАВИСИМОСТИ**

**ОТ ПАРАМЕТРОВ ВОЗДУШНОЙ СРЕДЫ В ЗАЩИТНОМ
 СООРУЖЕНИИ ГРАЖДАНСКОЙ ОБОРОНЫ**

Таблица 1

**Время повышения температуры воздуха до 30 и 34 град. С
 в защитном сооружении гражданской обороны (час)**

Температура воздуха вне защитного сооружения, град. С	Удельная площадь пола основного помещения, м2/чел.	Удельный расход подаваемого воздуха на одного человека, м3/ч					Температура воздуха в защитном сооружении, град. С
		3	4	5	6	7	
1	2	3	4	5	6	7	8
а) Железобетонных							
20	1,0	130	*	*	*	*	30
		*	*	*	*	*	34
	0,5	20	35	45	360	*	30
		50	85	115	*	*	34
	0,33	10	17	20	130	330	30
		15	28	40	360	*	34
	0,25	2	8	12	50	78	30
		5	10	20	160	360	34
25	1,0	25	35	47	360	*	30
		85	190	360	*	*	34
	0,5	15	20	22	35	45	30

	0,33	18	25	34	215	350	34
		1	5	15	20	23	30
		10	17	22	40	62	34
27	1,0	15	20	22	25	35	30
		75	120	310	*	*	34
	0,5	7	9	12	16	20	30
		20	25	30	40	55	34
б) Кирпичных							
20	1,0	50	60	84	360	*	30
		82	110	150	*	*	34
	0,5	17	25	30	85	110	30
		27	40	48	160	320	34
	0,33	10	16	18	45	50	30
		16	20	27	80	90	34
	0,25	1	5	10	28	35	30
		около 1 часа		18	42	50	34
25	1,0	20	25	30	65	73	30
		38	48	60	205	315	34
	0,5	8	12	16	25	32	30
		18	23	28	54	65	34

	0,33	2	5	8	17	20	30
		10	15	18	27	37	34
27	1,0	10	12	15	17	25	30
		30	40	52	70	100	34
	0,5	2	3	5	7	10	30
		15	18	21	25	30	34

Примечания:

1. Температура воздуха +30 град. С является допустимой, температура +34 град. С - опасной для дальнейшего пребывания в защитном сооружении.
2. * - время повышения температуры воздуха до заданной величины составляет более 15 суток.
3. При отсутствии подачи наружного воздуха (графа 3) время пребывания укрываемых в защитных сооружениях определяется по табл. 3.

Таблица 2

**Время достижения разных концентраций
 двуокиси углерода и кислорода в воздухе
 защитного сооружения гражданской обороны
 в режиме полной изоляции, час**

Площадь пола основных помещений, м2/чел.	Содержание CO2 (в числителе) и O2 (в знаменателе)						
	1	2	3	4	5	6	7
	19,8	18,5	17,3	16,0	14,8	13,5	12,3
2	5,4	10,8	16,2	21,6	27,0	32,4	38,0
1	2,7	5,4	8,1	10,8	13,5	16,2	19,0

0,5	1,4	2,7	4,0	5,4	6,8	8,1	9,5
0,25	0,7	1,4	2,0	2,7	3,4	4,1	4,8

Таблица 3

Содержание двуокиси углерода и кислорода в воздухе
защитного сооружения гражданской обороны
при разной производительности вентиляции

Компоненты газового состава воздуха	Удельный расход подаваемого воздуха на одного человека, м3/ч					
	2,0	1,0	0,75	0,5	0,33	0,25
Двуокись углерода, об. %	1,0	2,0	2,7	4,0	6,1	8,0
	4	8	11	15	25	32
Кислород, об. %	19,8	18,5	17,7	16,0	13,4	11,0
	4	8	11	15	25	32

Примечания:

1. В числителе указано содержание двуокиси углерода и кислорода в воздухе, в знаменателе - время повышения до указанного уровня, час.
2. Дальнейший рост концентрации двуокиси углерода и снижение концентрации кислорода при указанных удельных расходах подаваемого воздуха в защитные сооружения не происходит независимо от времени пребывания укрываемых.
3. При удельном расходе подаваемого воздуха на одного человека 2 м³/ч и более содержание двуокиси углерода и кислорода в воздухе не будет превышать допустимых уровней.

Приложение N 20
к п. 2.8 Правил

Список изменяющих документов
(введен Приказом МЧС России от 09.08.2010 N 377;
в ред. Приказа МЧС России от 22.12.2015 N 679)

Экз. N _____

"СОГЛАСОВАНО"

"УТВЕРЖДЕНО"

(должность)

(должность)

(подпись, инициалы, фамилия)

(подпись, инициалы, фамилия)

" " _____ 20__ г.

" " _____ 20__ г.

МП

МП

АКТ О СНЯТИИ С УЧЕТА ЗС ГО

(наименование органа (организации) - пользователя ЗС ГО)

" " _____ 20__ г.

(населенный пункт)

Комиссия в составе: председателя _____
(должность, фамилия, инициалы)

членов комиссии: _____
(должность, фамилия, инициалы)

(должность, фамилия, инициалы)

(должность, фамилия, инициалы)

(должность, фамилия, инициалы)

назначенная приказом (распоряжением) _____
(наименование органа, организации)

от " " _____ 20__ г. N _____ на основании _____

провела осмотр _____
(наименование объекта, адрес месторасположения)

и рассмотрела предоставленную комиссии техническую документацию:

1. Год ввода в эксплуатацию _____ г.
2. Первоначальная балансовая стоимость ЗС ГО - _____ руб. (в ценах _____ г.).
3. Сумма начисленного износа по данным бухгалтерского учета - _____ руб.
4. Количество проведенных капитальных ремонтов _____ на сумму _____ руб. (в ценах _____ г.).
5. Балансовая стоимость ЗС ГО на момент снятия его с учета - _____ руб. (в ценах 20__ г.).
6. Физическое состояние конструкций ЗС ГО и причины снятия его с учета:

7. Заключение комиссии: _____

Приложение: перечень документов, прилагаемых к акту о снятии с учета

Председатель комиссии _____
(подпись) (фамилия, инициалы)

МП

Члены комиссии: _____
(подпись) (фамилия, инициалы)

МП

_____ (подпись) (фамилия, инициалы)

МП

_____ (подпись) (фамилия, инициалы)

МП

_____ (подпись) (фамилия, инициалы)

МП

Приложение N 21
к п. 2.9 Правил

рекомендуемый образец

ТЕХНИЧЕСКОЕ ЗАКЛЮЧЕНИЕ О СОСТОЯНИИ ЗС ГО

Список изменяющих документов
(введено Приказом МЧС России от 09.08.2010 N 377,
в ред. Приказа МЧС России от 03.04.2017 N 146)

Введение.

Список исполнителей.

Раздел 1. Данные об организации, выполнявшей обследование.

1.1. Наименование организации, ее почтовый адрес, телефон, факс.

1.2. Копии документов о внесении организации, проводившей обследование ЗС ГО, в государственный реестр саморегулируемых организаций.

Раздел 2. Сведения об обследуемом ЗС ГО.

2.1. Общие сведения об обследуемом ЗС ГО.

2.2. Описание места расположения ЗС ГО.

2.3. Данные о природно-климатических условиях района размещения ЗС ГО.

Раздел 3. Характеристика ЗС ГО.

3.1. Объемно-планировочное решение.

3.2. Конструктивное решение:

3.2.1. Фундамент.

3.2.2. Колонны и балки.

3.2.3. Наружные и внутренние стены.

3.2.4. Покрытие.

3.2.5. Гидроизоляция.

3.2.6. Наружный и внутренний водоотвод.

3.2.7. Дренаж.

3.2.8. Входы и аварийные выходы.

3.2.9. Защитные устройства на входах, заборе и вытяжке воздуха.

3.3. Инженерно-технические системы:

3.3.1. Вентиляция и отопление.

3.3.2. Водоснабжение и канализация.

3.3.3. Электроснабжение.

3.3.4. Связь.

Раздел 4. Результаты технического обследования.

4.1. Методика проведения обследования.

4.2. Фундамент.

-
- 4.3. Колонны и балки.
 - 4.4. Наружные и внутренние стены.
 - 4.5. Покрытие.
 - 4.6. Гидроизоляция.
 - 4.7. Наружный и внутренний водоотвод.
 - 4.8. Дренаж.
 - 4.9. Инженерно-технические системы:
 - 4.9.1. Вентиляция и отопление.
 - 4.9.2. Водоснабжение и канализация.
 - 4.9.3. Электроснабжение.
 - 4.9.4. Связь.
 - 4.10. Планировка и состав помещений.
 - 4.11. Входы и аварийные выходы.
 - 4.12. Защитные устройства на входах, заборе и вытяжке воздуха.

Раздел 5. Определение прочности материалов неразрушающими инструментальными методами контроля.

Раздел 6. Геодезические наблюдения.

Раздел 7. Результаты инженерно-геологических изысканий.

Раздел 8. Расчет защитных свойств несущих и ограждающих конструкций ЗС ГО с обоснованием невозможности или экономической нецелесообразности восстановления расчетных защитных свойств несущих и ограждающих конструкций ЗС ГО.
(в ред. [Приказа](#) МЧС России от 03.04.2017 N 146)

Раздел 9. Выводы и рекомендации.

Приложения: Копии сертификатов о внесении в государственный реестр средств измерения приборов, использованных при обследовании ЗС ГО.

Приложение N 22
к п. 2.15 Правил

ЖУРНАЛ
СНЯТЫХ С УЧЕТА ЗС ГО

Список изменяющих документов
(введен [Приказом](#) МЧС России от 09.08.2010 N 377;
в ред. [Приказа](#) МЧС России от 22.12.2015 N 679)

N п/п	Наименование организации (органа), в оперативном управлении или хозяйственном ведении которой находится ЗС ГО	Место нахождения ЗС ГО	Тип ЗС ГО вместимость, класс (группа), год ввода в эксплуатацию	Характер использования ЗС ГО в мирное время	Основные причины снятия с учета ЗС ГО	Дата снятия с учета ЗС ГО
1	2	3	4	5	6	7

Приложение N 23
к п. 2.8 Правил

Список изменяющих документов
(введено Приказом МЧС России от 03.04.2017 N 146)

Рекомендуемый образец

"СОГЛАСОВАНО"

"УТВЕРЖДЕНО"

(должность)

(должность)

(подпись, инициалы, фамилия)

"__" _____ 20__ г.

(подпись, инициалы, фамилия)

"__" _____ 20__ г.

МП

МП (при наличии)

АКТ ОБ ИЗМЕНЕНИИ ТИПА ЗС ГО

(инвентарный номер ЗС ГО, наименование эксплуатирующей организации)

"__" _____ 20__ г.

(населенный пункт)

Комиссия в составе: председателя _____
(должность, фамилия, инициалы)

членов комиссии: _____
(должность, фамилия, инициалы)

(должность, фамилия, инициалы)

(должность, фамилия, инициалы)

(должность, фамилия, инициалы)

Назначенная приказом (распоряжением) _____
(наименование органа, организации)

от "__" _____ 20__ г. N _____ на основании _____

провела осмотр _____
(наименование объекта, адрес местонахождения)

и рассмотрела предоставленную комиссии техническую документацию:

1. Год ввода в эксплуатацию ____ г.

2. Физическое состояние конструкций ЗС ГО (протечки, герметичность):

3. Физическое состояние и работоспособность системы вентиляции:

4. Физическое состояние и работоспособность системы энергоснабжения:

-
5. Физическое состояние и работоспособность системы водоснабжения: _____
6. Физическое состояние и работоспособность системы канализации: _____
7. Физическое состояние и работоспособность системы водоснабжения: _____
8. Наличие необходимой документации ЗС ГО: _____
9. Заключение комиссии: перевести ЗС ГО инв. N _____
из типа: _____
в тип: _____

Приложение: перечень документов, прилагаемых к акту об изменении типа ЗС ГО

Председатель комиссии _____
(подпись) (фамилия, инициалы)

Члены комиссии: _____
(подпись) (фамилия, инициалы)

(подпись) (фамилия, инициалы)

(подпись) (фамилия, инициалы)

(подпись) (фамилия, инициалы)
